



Statistische Berichte

Baugenehmigungen in Bayern im März 2021



F II 1 m 3/2021
Hrsg. im Mai 2021
Bestellnr. F2101C 202103

Zeichenerklärung

- 0 mehr als nichts, aber weniger als die Hälfte der kleinsten in der Tabelle nachgewiesenen Einheit
- nichts vorhanden oder keine Veränderung
- / keine Angaben, da Zahlen nicht sicher genug
- Zahlenwert unbekannt, geheimzuhalten oder nicht rechenbar
- ... Angabe fällt später an
- X Tabellenfach gesperrt, da Aussage nicht sinnvoll
- () Nachweis unter dem Vorbehalt, dass der Zahlenwert erhebliche Fehler aufweisen kann
- p vorläufiges Ergebnis
- r berichtigtes Ergebnis
- s geschätztes Ergebnis
- D Durchschnitt
- ≙ entspricht

Auf- und Abrunden

Im Allgemeinen ist ohne Rücksicht auf die Endsummen auf- bzw. abgerundet worden. Deshalb können sich bei der Summierung von Einzelangaben geringfügige Abweichungen zu den ausgewiesenen Endsummen ergeben. Bei der Aufgliederung der Gesamtheit in Prozent kann die Summe der Einzelwerte wegen Rundens vom Wert 100 % abweichen. Eine Abstimmung auf 100 % erfolgt im Allgemeinen nicht.

Publikationsservice

Das Bayerische Landesamt für Statistik veröffentlicht jährlich über 400 Publikationen. Das aktuelle Veröffentlichungsverzeichnis ist im Internet als Datei verfügbar, kann aber auch als Druckversion kostenlos zugesandt werden.


Kostenlos

ist der Download der meisten Veröffentlichungen, z.B. von Statistischen Berichten (PDF- oder Excel-Format).

Kostenpflichtig

sind alle Printversionen (auch von Statistischen Berichten), Datenträger und ausgewählte Dateien (z.B. von Verzeichnissen, von Beiträgen, vom Jahrbuch).

Publikationsservice

 Alle Veröffentlichungen sind im Internet verfügbar unter www.statistik.bayern.de/produkte

Impressum

Statistische Berichte

bieten in tabellarischer Form neuestes Zahlenmaterial der jeweiligen Erhebung. Dieses wird, soweit erforderlich, methodisch erläutert und kurz kommentiert.

Herausgeber, Druck und Vertrieb

Bayerisches Landesamt für Statistik
Nürnberger Straße 95
90762 Fürth

Papier

Gedruckt auf umweltfreundlichem Papier, chlorfrei gebleicht.

Vertrieb

E-Mail vertrieb@statistik.bayern.de
Telefon 0911 98208-6311
Telefax 0911 98208-6638

Auskunftsdienst

E-Mail info@statistik.bayern.de
Telefon 0911 98208-6563
Telefax 0911 98208-6573

© Bayerisches Landesamt für Statistik, Fürth 2021
Vervielfältigung und Verbreitung, auch auszugsweise, mit Quellenangabe gestattet.

Hinweis: Diese Druckschrift wird im Rahmen der Öffentlichkeitsarbeit der Bayerischen Staatsregierung herausgegeben. Sie darf weder von Parteien noch von Wahlwerbern oder Wahlhelfern im Zeitraum von fünf Monaten vor einer Wahl zum Zwecke der Wahlwerbung verwendet werden. Dies gilt für Landtags-, Bundestags-, Kommunal- und Europawahlen. Missbräuchlich ist während dieser Zeit insbesondere die Verteilung auf Wahlveranstaltungen, an Informationsständen der Parteien sowie das Einlegen, Aufdrucken und Aufkleben parteipolitischer Informationen oder Werbemittel. Untersagt ist gleichfalls die Weitergabe an Dritte zum Zwecke der Wahlwerbung. Auch ohne zeitlichen Bezug zu einer bevorstehenden Wahl darf die Druckschrift nicht in einer Weise verwendet werden, die als Parteinahme der Staatsregierung zugunsten einzelner politischer Gruppen verstanden werden könnte. Den Parteien ist es gestattet, die Druckschrift zur Unterrichtung ihrer eigenen Mitglieder zu verwenden.

Inhaltsverzeichnis

Vorbemerkungen	5
Abbildungen und Tabellen	
Abb. 1 Genehmigte Wohnungen in Bayern seit Januar 2014	8
Abb. 2 Genehmigte Wohnungen in den Regierungsbezirken in Bayern von Januar bis März 2021	8
Abb. 3 Genehmigte neue Nichtwohngebäude in Bayern von Januar bis März 2021	8
Abb. 4 Genehmigte Wohnungen in den kreisfreien Städten und Landkreisen in Bayern von Januar bis März 2021	9
Abb. 5 Genehmigte Wohnungen in neuen Wohngebäuden je 10 000 Einwohner in Bayern von Januar bis März 2021	9
Abb. 6 Veranschlagte Baukosten je m ² Wohn- bzw. Nutzfläche im Neubau in Bayern von Januar bis März 2016 und 2021	9
1. Baugenehmigungen in Bayern seit 1980	10
2. Baugenehmigungen in Bayern seit 2017 nach Monaten	11
3. Baugenehmigungen für Wohn- und Nichtwohngebäude in Bayern im März 2021 nach Gebäudearten und Bauherren	12
4. Baugenehmigungen für Wohn- und Nichtwohngebäude in Bayern im März 2021 nach Kreisen	14
4a. Baugenehmigungen für Wohn- und Nichtwohngebäude in Bayern von Januar bis März 2021 nach Kreisen	22
5. Baugenehmigungen für neue Wohn- und Nichtwohngebäude im Fertigteilbau in Bayern im März 2021 nach Gebäudearten und Bauherren	26
6. Baugenehmigungen für neue Wohngebäude in Bayern im März 2021 nach Regierungsbezirken, Gebäudearten und privaten Haushalten als Bauherren	27
7. Baugenehmigungen für neue Wohngebäude im Freistellungs- bzw. Zustimmungsverfahren in Bayern im März 2021 nach Regierungsbezirken, Gebäudearten und privaten Haushalten als Bauherren	28
8. Baugenehmigungen für neue Wohn- und Nichtwohngebäude in Bayern im März 2021 nach Gebäudearten, Regierungsbezirken und der vorwiegenden Art der Beheizung	29
9. Baugenehmigungen für neue Wohn- und Nichtwohngebäude in Bayern im März 2021 nach Gebäudearten, Regierungsbezirken und der verwendeten primären Energie für Heizung	30
10. Baugenehmigungen für neue Wohn- und Nichtwohngebäude in Bayern im März 2021 nach Gebäudearten, Regierungsbezirken und der verwendeten sekundären Energie für Heizung	32
11. Baugenehmigungen für neue Wohn- und Nichtwohngebäude in Bayern im März 2021 nach Gebäudearten und dem überwiegend verwendeten Baustoff	34

Vorbemerkungen

Die Statistiken der Bautätigkeit im Hochbau sind angeordnet durch das Gesetz über die Statistik der Bautätigkeit im Hochbau und die Fortschreibung des Wohnungsbestandes (Hochbaustatistikgesetz - HBauStatG) vom 5. Mai 1998 (BGBl. I S. 869), in Verbindung mit dem Gesetz über die Statistik für Bundeszwecke (Bundesstatistikgesetz - BStatG) in der Fassung der Bekanntmachung vom 20. Oktober 2016 (BGBl. I S. 2394). Die Hochbaustatistik erstreckt sich auf genehmigungs- oder zustimmungsbedürftige, sowie kenntnisgabe-, anzeigepflichtige oder einem Genehmigungsfreistellungsverfahren (gemäß Artikel 58 der Bayerischen Bauordnung) unterliegende Baumaßnahmen, bei denen Wohnraum oder sonstiger Nutzraum geschaffen oder verändert wird. Bei Nichtwohngebäuden - mit Ausnahme von Gebäuden mit Wohnraum - sind Bagatellbauten bis zu einem Volumen von 350 m³ Rauminhalt oder 18.000 Euro veranschlagten Kosten des Bauwerks nicht meldepflichtig.

Methodische Hinweise

Die monatliche Baugenehmigungsstatistik basiert auf den von den Bauaufsichtsbehörden abgegebenen Meldungen, die nicht immer zeitgerecht übermittelt werden. Die Ergebnisse berücksichtigen daher nur diejenigen Bauvorhaben, zu denen im Berichtszeitraum die Baugenehmigung gemeldet wurde. Hieraus können sich Unterschiede zwischen den Ergebnissen der Baugenehmigungsstatistik und dem tatsächlichen Baugenehmigungsgeschehen in den einzelnen Monaten ergeben. Bei der Interpretation der Ergebnisse des vorliegenden Monatsberichts sollte deshalb ihr vorläufiger Charakter berücksichtigt werden.

Abweichungen zwischen Summen und addierten Einzelwerten ergeben sich aus dem Runden von Einzelwerten. Abweichungen zwischen aufsummierten Monatswerten und dem Jahresergebnis erklären sich zudem aus nachträglichen Änderungen zum Bebauungsplan (sog. Tekturen), die zur Jahresaufbereitung eingearbeitet werden. Diese Korrekturen können somit nur in der Jahressumme und nicht in den einzelnen Monaten bzw. Vierteljahren ausgewiesen werden.

Baumaßnahmen an bestehenden Gebäuden können zur Verringerung der Anzahl der Wohnungen, Wohnräume bzw. der Wohn- oder Nutzfläche führen. Dadurch können in den Tabellen auch negative Werte stehen.

Ausgewählte Begriffe

Erhebungseinheit ist das Gebäude bzw. die Baumaßnahme an einem bestehenden Gebäude. Unter der **Errichtung neuer Gebäude** werden Neu- und Wiederaufbauten verstanden. Als Wiederaufbau gilt der Aufbau zerstörter oder abgerissener Gebäude ab Oberkante des noch vorhandenen Kellergeschosses. **Baumaßnahmen an bestehenden Gebäuden** sind bauliche Veränderungen an bereits existierenden Gebäuden durch Umbau-, Ausbau-, Erweiterungs- oder Wiederherstellungsmaßnahmen.

Als **Gebäude** gelten gemäß der Systematik der Bauwerke selbstständig benutzbare, überdachte Bauwerke, die auf Dauer errichtet sind, von Menschen betreten werden können und geeignet oder bestimmt sind, dem Schutz von Menschen, Tieren oder Sachen zu dienen. Dabei kommt es nicht auf die Umschließung durch Wände an; die Überdachung allein ist ausreichend. Gebäude im Sinne der Systematik sind auch selbstständig benutzbare unterirdische Bauwerke, wie z. B. unterirdische Krankenhäuser, Ladenzentren und Tiefgaragen.

Keine Gebäude und damit auch keine Erhebungseinheiten in der Bautätigkeitsstatistik sind behelfsmäßige Nichtwohnbauten und freistehende selbstständige Konstruktionen. Unterkünfte wie z. B. Baracken, Gartenlauben, Behelfsheime u. dgl. werden, wenn sie nur für begrenzte Dauer errichtet und/oder von geringem Wohnwert sind, ebenfalls nicht erfasst; Gleiches gilt für Wohncontainer. Dagegen werden Ferien-, Sommer- und Wochenendhäuser, sofern sie als Gebäude gelten und eine Mindestgröße von 50 m² aufweisen, teilweise in die Erhebung einbezogen. Dabei zählen Ferienhäuser, die überwiegend der privaten Nutzung durch den/die Eigentümer/-in dienen, als Wohngebäude. Ferienhäuser, die einem ständig wechselnden Kreis von Gästen gegen Entgelt vorübergehend zur Unterkunft zur Verfügung gestellt werden, sind als Nichtwohngebäude zu erfassen.

Ein Bauwerk gilt im Hochbau als **Fertigteilbau**, wenn überwiegend Module wie auch ganze Räume (beispielsweise Bäder) und/oder geschosshohe oder raumbreite, tragende Fertigteile, z. B. großformatige Wandtafeln, für Fassaden, Außen- oder Innenwände verwendet werden. Bei der Modulbauweise werden ganze Räume inklusive Bodenbelag, Fußbodenheizung, Elektroverkabelung sowie fertiger Fassade industriell vorgefertigt. Vor Ort werden sie beispielsweise zu mehrgeschossigen Gebäuden gestapelt oder nur einzelne Räume wie Badzellen als Module eingebaut. Module können nach dem Baukastenprinzip zusammengesetzt werden. Hierbei ist notwendig, dass der überwiegende Teil der tragenden Konstruktion (gemessen am Rauminhalt) aus Fertigteilen besteht. Für die Beurteilung „überwiegend“ sind die meist konventionell errichteten Fundamente oder Kellergeschosse mit zu berücksichtigen. Als **konventionelle Bauten** gelten Bauvorhaben, die nicht aus Fertigteilen im obigen Sinne zusammengefügt sind.

Wohngebäude sind Gebäude, die mindestens zur Hälfte (gemessen am Anteil der Wohnfläche an der Nutzungsfläche gemäß DIN 277) Wohnzwecken dienen. Zu den Wohngebäuden zählen auch Ferien-, Sommer- und Wochenendhäuser mit einer Mindestgröße von 50 m² Wohnfläche, soweit sie durch den/die Eigentümer/-in überwiegend selbst genutzt werden. Ferienhäuser, die einem ständig wechselnden Kreis von Gästen gegen Entgelt vorübergehend zur Unterkunft zur Verfügung gestellt werden, sind als Nichtwohngebäude zu erfassen.

Wohngebäude mit Eigentumswohnungen sind Wohngebäude, die Wohneinheiten enthalten, an denen durch Eintragung im Wohnungsgrundbuch Sondereigentum nach den Vorschriften des Wohnungseigentumsgesetzes begründet ist oder werden soll. Entsprechend den Vorschriften des Wohnungseigentumsgesetzes besteht ein Wohngebäude entweder ausschließlich aus Eigentumswohnungen oder es befindet sich überhaupt keine Eigentumswohnung darin. Maßgebend ist die Absicht des Bauherren zum Zeitpunkt der Baugenehmigung. Ein „Wohngebäude mit Eigentumswohnungen“ liegt auch dann vor, wenn der Bauherr beabsichtigt, einen Teil oder alle der im Grundbuch als Eigentumswohnungen nachzuweisenden Wohnungen zu vermieten.

Wohnheime sind Wohngebäude, die primär den Wohnbedürfnissen bestimmter Bevölkerungskreise (z. B. Studenten, Senioren) dienen und Gemeinschaftsräume besitzen. Die Bewohnerinnen/Bewohner von Wohnheimen führen einen eigenen Haushalt. Die Zuordnung eines Gebäudes zu den Wohnheimen oder zu den Anstaltsgebäuden (Nichtwohngebäuden) hängt von der primären Zweckbestimmung des Gebäudes ab. So zählen zu den Wohnheimen (Wohngebäuden) z. B. Studentenheime, Heime für Pflegepersonal, Alten- und Altenwohnheime, Schülerwohnheime und Behindertenheime, bei denen das Wohnen im Vordergrund steht. Dagegen gelten u. a. Altenpflege- und Krankenhäuser, Säuglings-, Erziehungs- und Müttergenesungsheime, Heime von Unterrichtsanstalten sowie Heime für die Eingliederung und Pflege Behinderter als Nichtwohngebäude.

Nichtwohngebäude sind Gebäude, die überwiegend (mindestens zu mehr als der Hälfte der Nutzungsfläche) Nichtwohnzwecken dienen. Zu den Nichtwohngebäuden zählen Anstaltsgebäude, Büro- und Verwaltungsgebäude, landwirtschaftliche Betriebsgebäude, nichtlandwirtschaftliche Betriebsgebäude (wie Fabrikgebäude, Handelsgebäude, Hotels, Ferienhäuser, die einem ständig wechselnden Kreis von Gästen gegen Entgelt zur Unterkunft zur Verfügung gestellt werden) und sonstige Nichtwohngebäude (wie Schulgebäude, Kindertagesstätten, Sporthallen). Bei gemischter Nutzung (z. B. Arztpraxis und Wohnungen) ist nur die Zweckbestimmung anzugeben, die gemessen an der zurechenbaren Nutzungsfläche überwiegt (Schwerpunkt).

Haustyp des Wohngebäudes: Ein **Einzelhaus** ist ein einzelnes, freistehendes Wohngebäude. Es kann auch aus mehreren Gebäudeteilen bestehen. Ein Einzelhaus kann ein Ein-, Zwei- oder Mehrfamilienhaus sein. Ein **Doppelhaus** besteht aus zwei Wand an Wand gebauten Wohngebäuden, die durch massive und vom Keller bis zum Dach reichende Wände (Brandmauern) getrennt sind. Diese Gebäude können Ein-, Zwei- oder Mehrfamilienhäuser sein. Ein **gereihtes Haus** ist ein Wohngebäude, das mit mindestens zwei anderen Gebäuden aneinander gebaut ist, unabhängig davon, ob es sich dabei um Ein- oder Mehrfamilienhäuser handelt. Die Gebäude müssen nicht baugleich sein, sie können auch seitlich oder in der Höhe versetzt sein. Reiheneckhäuser zählen auch hierzu. Wohngebäude, die sich nicht in die vorgegebene Typisierung einordnen lassen, sind der Gruppe „**Sonstiger Haustyp**“ zuzurechnen (z. B. terrassenförmige Wohnhügel).

Überwiegend verwendeter Baustoff ist derjenige, der bei der Erstellung der tragenden Konstruktion des Gebäudes überwiegend Verwendung findet.

Bei der Angabe zur **verwendeten Energie** für die Heizung wird unterschieden in **primäre** und **sekundäre** Energie. Als **primäre Energie** gilt die bezogen auf den Energieanteil überwiegende Energiequelle, als **sekundäre Energie** die weitere, nachrangig eingesetzte Energiequelle. Bei mehr als zwei Energiequellen werden nur die beiden überwiegend genutzten Quellen entsprechend ihres Anteils (primär/sekundär) angegeben. Die Angabe zur sekundären Heizenergie ist nur erforderlich, wenn mindestens eine weitere Energie für die Beheizung eingesetzt wird. Für Gebäude, die aufgrund ihrer guten Wärmedämmung nicht über ein klassisches Heizsystem, sondern nur über Lüftungsanlagen verfügen (z. B. Passivhäuser oder Plus-Energie-Häuser), ist bei der primär verwendeten Heizenergie „**keine**“ angegeben.

Bei Beheizung durch eine **Wärmepumpe** ist die Art der hierzu überwiegend genutzten Wärmequelle anzugeben. Unterschieden werden die Wärmequellen **Erde (Geothermie)**, **Luft (Aerothermie)** und **Wasser (Hydrothermie)**, wobei die Thermiearten Aerothermie und Hydrothermie im Erhebungsbogen für Baugenehmigungen unter dem Oberbegriff **Umweltthermie** zusammengefasst werden. Wenn die Wärmepumpe überwiegend andere Wärmequellen nutzt (wie z. B. Abwärme oder Solarwärme), ist **Sonstige Energie** anzugeben. Sofern Tiefengeothermie über ein Fernwärmenetz genutzt wird, ist Fernwärme anzugeben. **Solarthermie** ist die durch Nutzung der Solarstrahlung technisch nutzbar gemachte Wärme für Warmwasser und ggf. auch Heizung. **Holz** umfasst auch z. B. Holzpellets. **Biogas/Biomethan** ist das Umwandlungsprodukt aus fester oder flüssiger Biomasse. **Gas** umfasst auch Erdgas mit Beimischungen von Biogas in Erdgasqualität (**Biomethan**). Ist die ausschließliche Nutzung von Biomethan oder anderem Biogas vorgesehen, ist die Position **Biogas/Biomethan** auszuwählen. Andere Formen der Wärmegewinnung aus Biomasse sind unter die Position **Sonstige Biomasse** zu subsumieren. Der Kategorie **Sonstige Energie** sind alle verbleibenden Energiearten zuzuordnen (wie z. B. auch Koks/Kohle und Briketts).

Der **Rauminhalt** von Bauwerken ist das von den äußeren Begrenzungsflächen eines Gebäudes eingeschlossene Volumen (Bruttorauminhalt), d. h. das Produkt aus der überbauten Fläche und der anzusetzenden Höhe, inklusive des Rauminhalts der Konstruktion (DIN 277 Teil 1, in der jeweils gültigen Fassung).

Vollgeschosse sind Geschosse im Sinne der in den Landesbauordnungen festgelegten Definitionen (siehe § 20 Absatz 1 BauNVO). Kellergeschosse und Dachgeschosse gelten i. d. R. nicht als Vollgeschosse.

Als **Nutzfläche** im Sinne der Bautätigkeitsstatistik gilt die Fläche, die sich ergibt, wenn von der Nutzungsfläche nach DIN 277 die Wohnfläche abgezogen wird. Die Nutzungsfläche ist derjenige Teil der Netto-Grundfläche, der der Nutzung des Bauwerkes aufgrund seiner Zweckbestimmung dient. **Nicht** zur Nutzungsfläche gehören die technische Funktionsfläche (Fläche der Räume für betriebstechnische Anlagen) sowie die Verkehrsfläche (Flächen zur Verkehrserschließung und -sicherung, wie z. B. Flure, Hallen, Treppen, Aufzugschächte usw.).

Die **Wohnfläche** (zu berechnen nach der Wohnflächenverordnung (WoFIV) vom 25. November 2003, in der jeweils aktuellen Fassung) umfasst die Grundflächen der Räume, die ausschließlich zu dieser Wohnung gehören, also die Flächen von Wohn- und Schlafräumen, Küchen und Nebenräumen (z. B. Dielen, Abstellräume und Bäder) innerhalb der Wohnung. Die Wohnfläche eines Wohnheims umfasst die Grundflächen der Räume, die zur alleinigen und gemeinschaftlichen Nutzung durch die Bewohnerinnen/Bewohner bestimmt sind. Zur Wohnfläche gehören auch die Grundflächen von Wintergärten, Schwimmbädern und ähnlichen nach allen Seiten geschlossenen Räumen sowie von Balkonen, Loggien, Dachgärten und Terrassen, wenn sie ausschließlich zu der Wohnung oder dem Wohnheim gehören. **Nicht** zur Wohnfläche (und somit zur **Nutzfläche**) zählen die Grundflächen von Zubehörräumen (z. B. Kellerräumen, Abstellräumen außerhalb der Wohnung, Waschküchen, Bodenräumen, Trockenräumen, Heizungsräumen und Garagen).

Unter einer **Wohnung** sind nach außen abgeschlossene, zu Wohnzwecken bestimmte, in der Regel zusammenliegende Räume zu verstehen, die die Führung eines eigenen Haushalts ermöglichen. Wohnungen haben einen eigenen Eingang unmittelbar vom Freien, von einem Treppenhaus oder einem Vorraum. Zur Wohnung können aber auch außerhalb des eigentlichen Wohnungsabschlusses liegende, zu Wohnzwecken ausgebaute Keller- oder Bodenräume (z. B. Mansarden) gehören.

Die **Zahl der Räume** umfasst alle Wohn-, Ess- und Schlafzimmer und andere separate Räume (z. B. bewohnbare Keller- und Bodenräume) von mindestens 6 m² Größe sowie abgeschlossene Küchen unabhängig von deren Größe. Bad, Toilette, Flur und Wirtschaftsräume werden grundsätzlich nicht mitgezählt. Ein Wohnzimmer mit einer Essecke, Schlaf- oder Kochnische ist als ein Raum zu zählen. Dementsprechend bestehen Wohnungen, in denen es keine bauliche Trennung der einzelnen Wohnbereiche gibt (z. B. "Loftwohnungen") aus nur **einem** Raum.

Veranschlagte Kosten des Bauwerkes sind die Kosten des Bauwerkes gemäß DIN 276 (in der jeweils gültigen Fassung) als Summe der Kostengruppen 300 und 400. Baukosten im Sinne der Bautätigkeitsstatistik sind somit die Kosten der Baukonstruktionen (einschließlich Erdarbeiten und baukonstruktive Einbauten) sowie die Kosten der technischen Anlagen. Kosten für nicht fest verbundene Einbauten, die nicht Bestandteil des Bauwerks sind, wie Großrechenanlagen oder industrielle Produktionsanlagen, sind nicht einzubeziehen. Die Umsatzsteuer ist in den veranschlagten Kosten enthalten.

Abb. 1
Genehmigte Wohnungen in Bayern seit Januar 2014

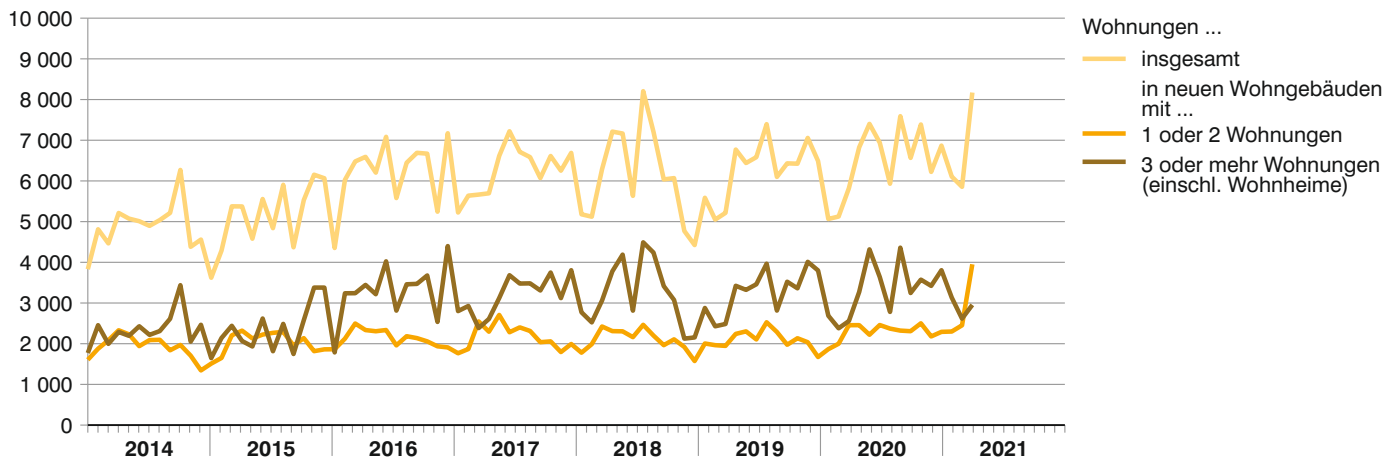


Abb. 2
Genehmigte Wohnungen in den Regierungsbezirken in Bayern von Januar bis März 2021
Veränderung gegenüber dem Vergleichszeitraum des Vorjahres in Prozent

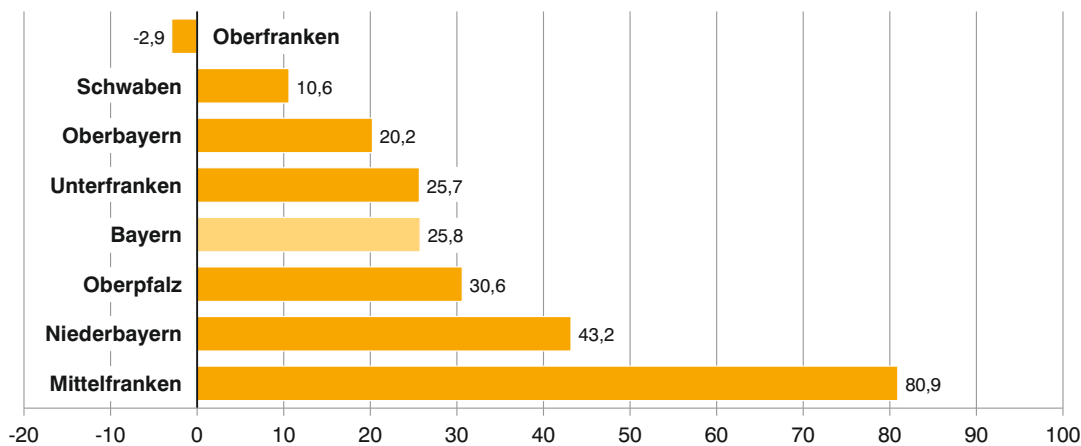


Abb. 3
Genehmigte neue Nichtwohngebäude in Bayern von Januar bis März 2021
Veränderung gegenüber dem Vergleichszeitraum des Vorjahres in Prozent

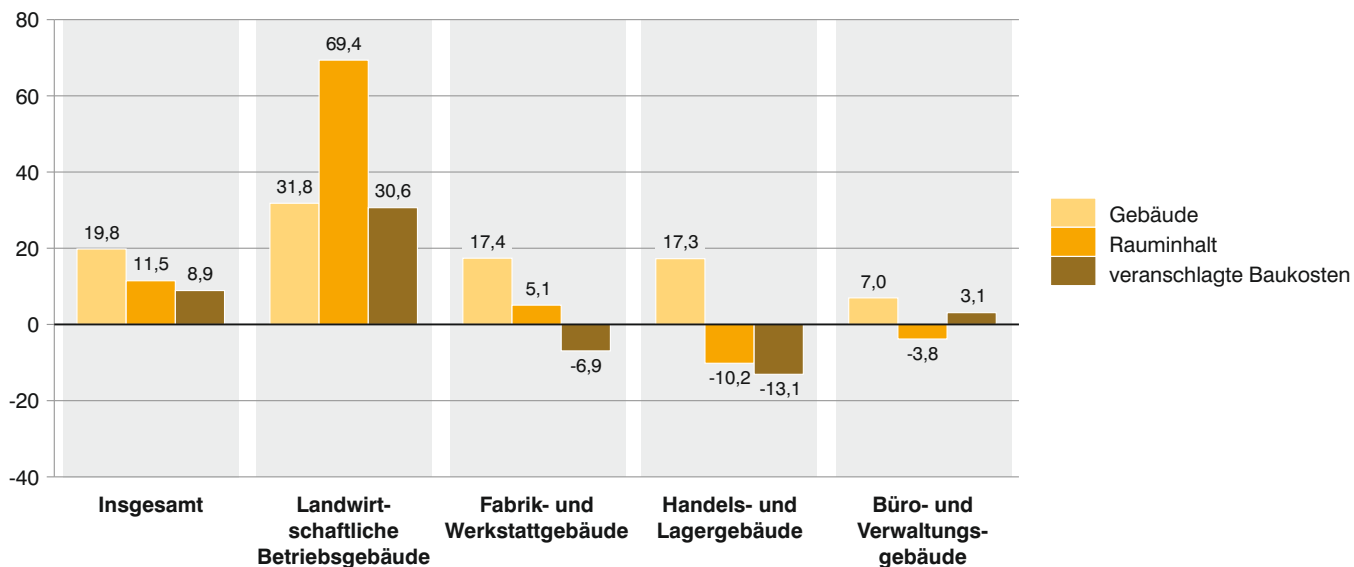


Abb. 4

Genehmigte Wohnungen in den kreisfreien Städten und Landkreisen in Bayern von Januar bis März 2021

Veränderung gegenüber dem Vergleichszeitraum des Vorjahres in Prozent

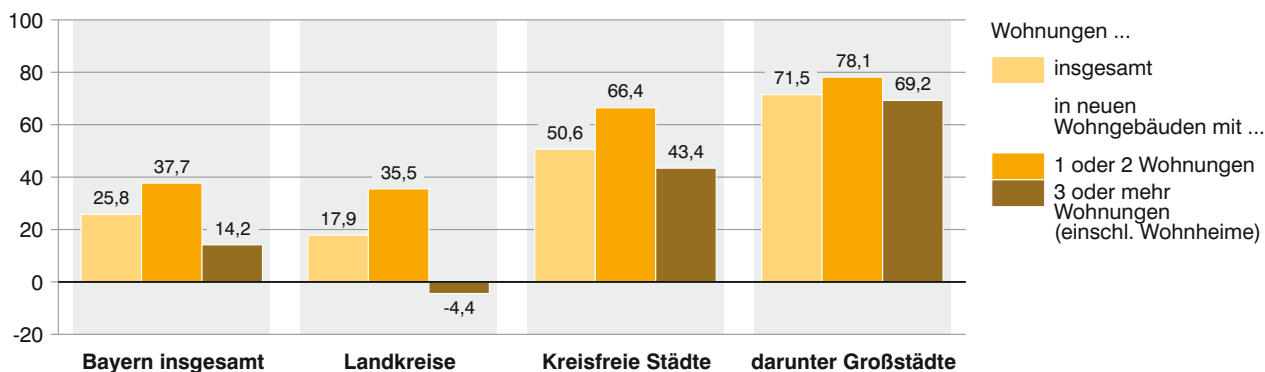


Abb. 5

Genehmigte Wohnungen in neuen Wohngebäuden je 10 000 Einwohner in Bayern von Januar bis März 2021

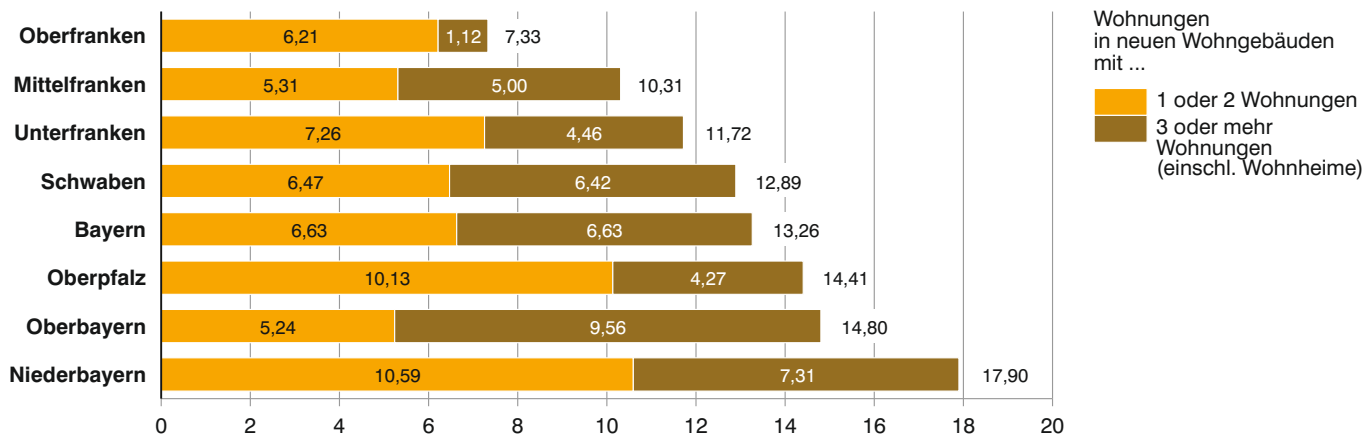
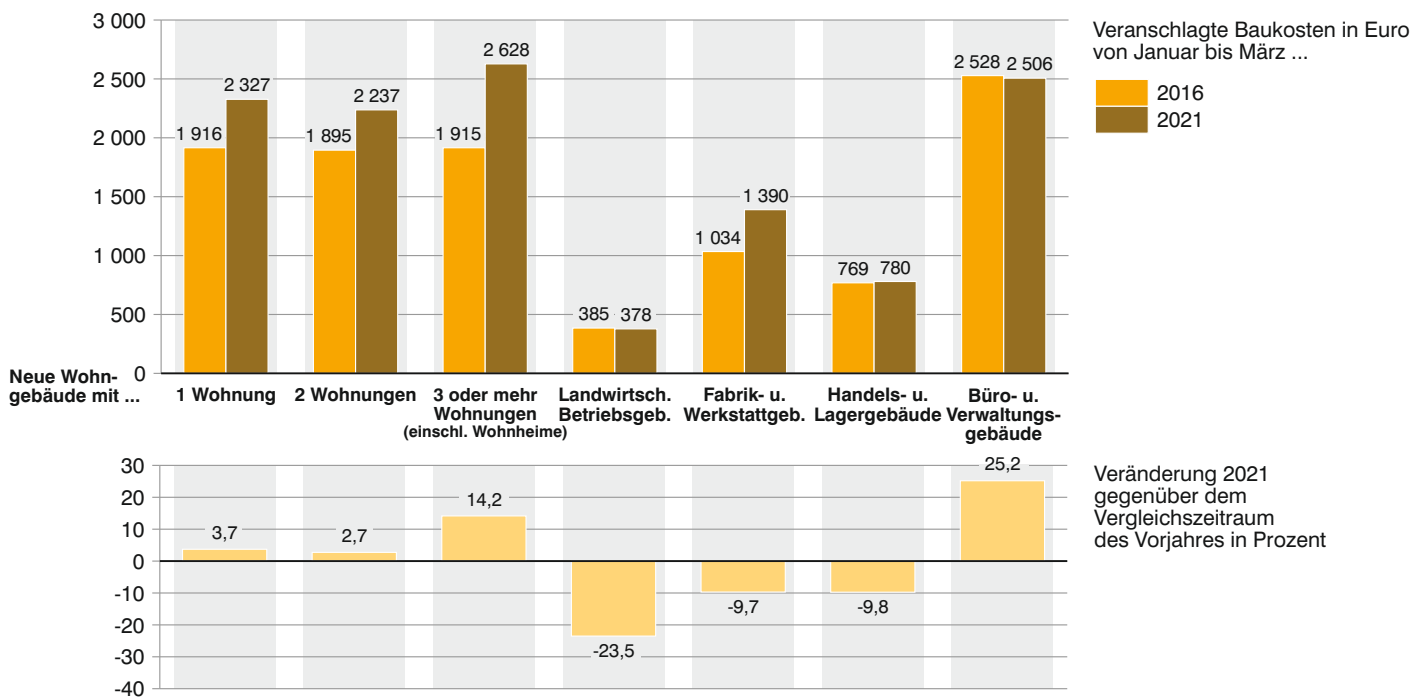


Abb. 6

Veranschlagte Baukosten je m² Wohn- bzw. Nutzfläche im Neubau in Bayern von Januar bis März 2016 und 2021



1. Baugenehmigungen in Bayern seit 1980

Berichtszeitraum ¹⁾²⁾	Errichtung neuer Gebäude								Wohnungen insgesamt ³⁾
	Wohnbau				Nichtwohnbau				
	Gebäude	Rauminhalt	Wohnungen	Veranschlagte Kosten der Bauwerke ⁴⁾	Gebäude	Rauminhalt	Nutzfläche	Veranschlagte Kosten der Bauwerke ⁴⁾	
	Anzahl	1 000 m ³	Anzahl	1 000 €	Anzahl	1 000 m ³	100 m ²	1 000 €	
1980	42 566	50 413	73 417	6 827 827	11 360	42 724	72 524	3 799 500	78 718
1981	37 272	46 050	70 107	6 772 884	10 417	35 868	60 322	3 441 718	75 876
1982	31 503	40 525	64 146	6 405 406	10 028	36 050	61 071	3 855 039	70 241
1983	37 764	48 904	81 866	8 100 298	12 113	40 092	68 836	4 079 289	88 555
1984	31 008	39 885	68 817	6 792 378	9 556	34 241	55 451	3 381 131	74 460
1985	27 221	33 478	55 421	5 783 277	9 902	35 130	57 959	3 708 322	61 026
1986	27 710	31 981	49 556	5 553 623	9 981	39 286	64 529	4 276 282	54 466
1987	27 342	31 461	46 778	5 520 504	10 368	39 422	63 623	4 058 230	51 004
1988	29 932	34 521	51 349	6 154 538	11 163	41 147	67 438	4 637 392	56 256
1989	31 595	38 472	59 472	6 986 363	11 383	43 889	72 318	4 894 633	65 475
1990	35 952	46 716	76 581	8 763 791	12 004	45 546	74 233	5 376 050	86 316
1991	34 552	46 538	77 999	9 177 417	12 176	52 237	83 570	6 439 827	87 792
1992	39 058	55 413	95 884	11 693 365	11 953	47 214	78 490	6 510 591	107 204
1993	43 469	62 914	110 080	14 051 106	12 003	44 873	72 831	6 528 672	122 865
1994	44 728	65 642	115 754	15 328 241	11 517	46 375	76 397	7 026 881	127 598
1995	35 042	48 876	81 871	11 637 840	11 142	48 228	75 253	7 255 566	92 272
1996	35 931	45 740	69 308	10 962 664	10 663	41 931	65 730	5 585 679	78 654
1997	35 772	43 890	64 297	10 272 471	11 169	42 014	66 835	5 378 766	73 567
1998	40 148	47 558	68 745	10 980 529	12 192	49 462	78 080	5 919 860	78 359
1999	39 168	45 674	65 840	10 572 695	10 477	51 434	80 688	6 270 203	74 777
2000	33 124	38 461	55 372	8 983 497	10 187	46 184	75 709	5 753 671	63 163
2001	29 609	34 578	49 588	8 109 415	9 072	50 103	80 871	6 643 446	56 161
2002	30 040	33 948	47 256	8 079 298	8 308	44 977	69 385	6 152 051	53 225
2003	36 130	40 918	54 673	9 627 081	7 898	40 503	62 357	4 632 453	62 645
2004	31 255	35 901	50 189	8 518 789	7 803	36 761	56 717	4 293 700	57 721
2005	25 510	29 839	43 254	7 160 738	7 375	35 516	54 602	4 168 851	49 712
2006	27 896	32 427	46 188	7 820 357	8 561	42 457	66 278	4 915 995	53 057
2007	18 537	21 752	31 771	5 345 086	8 019	48 907	72 068	5 376 179	36 859
2008	17 203	21 138	30 728	5 353 426	8 564	50 763	74 163	5 395 346	35 053
2009	18 136	22 133	31 621	5 701 553	8 596	46 509	69 543	6 257 727	35 639
2010	20 980	25 299	37 962	6 811 771	9 733	49 407	70 914	5 519 497	42 416
2011	24 159	30 278	45 847	8 610 161	9 776	53 520	79 021	7 185 108	52 010
2012	22 814	29 550	47 041	8 581 795	8 708	50 282	72 706	6 824 902	52 930
2013	23 764	31 223	49 513	9 274 109	8 505	51 204	74 355	6 707 580	55 972
2014	23 943	31 755	51 315	9 807 293	7 978	48 468	69 125	6 591 050	58 783
2015	25 393	33 262	52 945	10 784 557	7 778	48 293	70 870	7 365 768	62 157
2016	26 855	37 407	64 966	12 682 461	8 038	49 440	73 190	8 113 990	74 598
2017	27 246	37 905	64 524	13 468 652	7 929	53 317	78 931	9 146 281	74 990
2018	26 794	37 671	63 616	14 011 382	7 958	57 535	82 355	10 423 184	73 140
2019	26 706	38 629	64 710	14 840 142	7 217	48 100	71 704	9 341 129	75 540
2020	28 134	39 121	67 494	15 693 249	7 738	55 730	79 419	11 195 894	77 778
2021									
2018 1. Vj.	6 496	8 892	14 549	3 287 713	1 785	13 412	19 155	2 220 041	16 590
2018 2. Vj.	7 209	10 267	17 554	3 732 663	2 211	14 700	22 303	3 139 284	20 010
2018 3. Vj.	7 145	10 554	18 774	3 986 121	2 212	13 995	21 007	2 713 770	21 450
2018 4. Vj.	5 946	7 992	12 954	3 016 281	1 748	15 368	19 787	2 331 569	15 263
2019 1. Vj.	6 218	8 687	13 705	3 243 408	1 607	10 107	15 470	1 872 811	15 851
2019 2. Vj.	7 002	10 049	16 855	3 835 470	1 889	12 051	18 613	2 279 296	19 795
2019 3. Vj.	7 131	10 301	17 092	3 953 579	1 954	13 717	19 253	2 590 822	19 926
2019 4. Vj.	6 354	9 549	17 016	3 792 730	1 768	12 263	18 398	2 607 197	19 970
2020 1. Vj.	6 395	8 637	13 944	3 369 564	1 570	11 105	15 840	2 277 607	16 011
2020 2. Vj.	7 396	10 364	18 363	4 099 491	1 991	15 160	20 795	2 772 617	21 167
2020 3. Vj.	7 151	9 987	17 387	3 993 351	2 143	12 871	19 135	2 714 198	20 088
2020 4. Vj.	7 192	10 139	17 772	4 231 292	2 034	16 590	23 631	3 430 678	20 477
2021 1. Vj.	8 394	11 105	17 406	4 640 132	1 881	12 378	18 330	2 480 210	20 134
2021 2. Vj.									
2021 3. Vj.									
2021 4. Vj.									

1) Ab Berichtsjahr 2012 werden die "Sonstigen Wohneinheiten" als Wohnungen erfasst. - 2) Die Differenz zwischen der Summierung der Monatszahlen zu den Quartalszahlen bzw. zum Jahresergebnis entsteht durch die Einbeziehung der Tekturen, die nachträgliche Bauänderungen berücksichtigen. - 3) In Wohn- und Nichtwohngebäuden einschl. Baumaßnahmen an bestehenden Gebäuden. - 4) Im Vergleich zu früheren Veröffentlichungen feststellbare Abweichungen im Ergebnismittelwert resultieren aus einer nachträglichen maschinellen Umsetzung der gemeldeten DM-Beträge in Euro-Werte in den Einzeldatensätzen.

2. Baugenehmigungen in Bayern seit 2017 nach Monaten

Berichtszeitraum ¹⁾	Errichtung neuer Gebäude								Wohnungen ins- gesamt ²⁾
	Wohnbau				Nichtwohnbau				
	Gebäude	Rauminhalt	Wohnungen	Veranschlagte Kosten der Bauwerke	Gebäude	Rauminhalt	Nutzfläche	Veranschlagte Kosten der Bauwerke	
	Anzahl	1 000 m ³	Anzahl	1 000 €	Anzahl	1 000 m ³	100 m ²	1 000 €	
2017 Januar	1 855	2 610	4 566	903 389	436	2 395	3 524	304 037	5 224
Februar	1 981	2 830	4 796	1 001 881	477	2 620	3 949	455 661	5 638
März	2 570	3 255	4 931	1 114 279	642	4 014	6 004	673 750	5 664
April	2 299	3 004	4 903	1 055 054	655	4 267	6 536	833 760	5 696
Mai	2 765	3 577	5 828	1 247 016	723	3 541	5 366	570 737	6 615
Juni	2 402	3 477	5 965	1 248 044	728	6 478	9 070	1 174 202	7 221
Juli	2 485	3 350	5 879	1 182 979	794	4 840	7 005	686 406	6 714
August	2 411	3 445	5 796	1 251 845	849	5 705	8 485	1 028 358	6 585
September ..	2 153	3 039	5 345	1 082 415	727	4 983	7 225	843 575	6 070
Oktober	2 206	3 333	5 806	1 226 652	691	4 292	6 757	848 990	6 613
November ...	1 937	2 770	4 915	990 076	608	4 697	6 533	757 299	6 252
Dezember ...	2 184	3 222	5 799	1 167 202	598	5 458	8 465	966 381	6 689
2018 Januar	1 906	2 664	4 551	994 843	542	3 270	4 680	601 087	5 180
Februar	2 099	2 857	4 513	1 059 544	575	4 763	7 080	722 555	5 121
März	2 491	3 371	5 485	1 233 326	668	5 379	7 395	896 399	6 289
April	2 478	3 547	6 088	1 311 496	755	5 916	8 345	1 364 028	7 212
Mai	2 445	3 616	6 493	1 289 099	708	4 459	7 186	887 052	7 165
Juni	2 286	3 104	4 973	1 132 068	748	4 325	6 773	888 204	5 633
Juli	2 631	3 859	6 955	1 420 357	847	5 804	7 656	927 574	8 206
August	2 391	3 604	6 439	1 363 817	712	4 493	7 527	956 424	7 207
September ..	2 123	3 092	5 380	1 201 947	653	3 698	5 825	829 772	6 037
Oktober	2 232	3 102	5 182	1 180 964	700	4 628	6 775	796 785	6 069
November ...	2 017	2 638	4 044	968 954	595	6 839	7 915	933 685	4 770
Dezember ...	1 697	2 252	3 728	866 363	453	3 901	5 097	601 099	4 424
2019 Januar	2 098	2 966	4 883	1 116 422	525	3 475	5 277	625 195	5 586
Februar	2 050	2 882	4 392	1 055 143	531	3 371	5 171	587 247	5 050
März	2 070	2 838	4 430	1 071 843	551	3 261	5 022	660 369	5 215
April	2 375	3 454	5 664	1 327 558	624	4 071	6 678	831 340	6 771
Mai	2 407	3 313	5 626	1 259 088	679	4 397	6 423	701 481	6 440
Juni	2 220	3 283	5 565	1 248 824	586	3 582	5 512	746 475	6 584
Juli	2 688	3 894	6 493	1 494 588	734	5 452	8 044	1 138 133	7 395
August	2 347	3 225	5 102	1 234 477	603	3 027	4 489	586 599	6 099
September ..	2 096	3 182	5 497	1 224 514	617	5 238	6 720	866 090	6 432
Oktober	2 286	3 205	5 495	1 234 737	656	3 521	5 511	834 528	6 423
November ...	2 203	3 394	6 048	1 369 443	605	3 810	5 718	732 379	7 057
Dezember ...	1 865	2 950	5 473	1 188 550	507	4 932	7 169	1 040 290	6 490
2020 Januar	1 909	2 633	4 554	1 049 000	486	2 995	4 629	750 674	5 065
Februar	2 013	2 697	4 378	1 053 965	467	3 740	5 248	784 240	5 125
März	2 473	3 306	5 012	1 266 599	617	4 370	5 963	742 693	5 821
April	2 506	3 490	5 727	1 363 726	627	6 250	8 544	988 219	6 825
Mai	2 318	3 354	6 538	1 334 924	689	3 477	5 570	887 876	7 402
Juni	2 572	3 520	6 098	1 400 841	675	5 432	6 682	896 522	6 940
Juli	2 390	3 229	5 152	1 278 043	661	3 590	5 511	773 116	5 931
August	2 422	3 513	6 682	1 410 490	761	4 902	6 817	998 143	7 591
September ..	2 339	3 245	5 553	1 304 818	721	4 379	6 808	942 939	6 566
Oktober	2 589	3 603	6 075	1 503 475	820	7 487	10 634	1 482 479	7 387
November ...	2 225	3 121	5 600	1 303 752	606	3 859	5 486	762 091	6 222
Dezember ...	2 378	3 415	6 097	1 424 065	608	5 243	7 511	1 186 108	6 868
2021 Januar	2 291	3 229	5 432	1 383 257	527	3 132	4 360	526 066	6 107
Februar	2 384	3 216	5 068	1 349 952	601	4 795	6 639	1 051 742	5 855
März	3 719	4 660	6 906	1 906 923	753	4 451	7 331	902 402	8 172
April									
Mai									
Juni									
Juli									
August									
September ..									
Oktober									
November ...									
Dezember ...									

¹⁾ Die Differenz zwischen der Summierung der Monatszahlen zu den Quartalszahlen bzw. zum Jahresergebnis entsteht durch die Einbeziehung der Tekturen, die nachträgliche Bauänderungen berücksichtigen. - ²⁾ In Wohn- und Nichtwohngebäuden einschl. Baumaßnahmen an bestehenden Gebäuden.

3. Baugenehmigungen für Wohn- und Nichtwohngebäude

Lfd. Nr.	Gebäudeart Bauherr	Errichtung neuer				
		Gebäude	Rauminhalt	Nutzfläche	Wohnungen	
					insgesamt	Wohnfläche
		Anzahl	1 000 m ³	100 m ²	Anzahl	100 m ²

Wohnbau

1	Wohngebäude mit 1 Wohnung	2 858	2 788	1 584	2 858	4 755
2	Wohngebäude mit 2 Wohnungen	547	714	384	1 094	1 239
3	Wohngebäude mit 3 oder mehr Wohnungen	311	1 135	579	2 785	2 068
4	Wohnheime	3	22	11	169	45
5	Wohngebäude insgesamt	3 719	4 660	2 558	6 906	8 107
6	darunter mit Eigentumswohnungen	167	694	325	1 760	1 302
7	im Freistellungs- bzw. Zustimmungsverfahren ²⁾	1 146	1 228	670	1 525	2 108
	Von den Wohngebäuden entfielen auf:					
8	Öffentliche Bauherren	5	70	41	219	98
9	Unternehmen	468	955	459	2 157	1 777
10	davon Wohnungsunternehmen	375	826	376	1 883	1 543
11	Immobilienfonds	3	4	1	11	9
12	sonstige Unternehmen	90	125	83	263	224
13	Private Haushalte	3 240	3 606	2 044	4 461	6 183
14	Organisationen ohne Erwerbszweck	6	29	14	69	49

Nichtwohnbau

15	Anstaltsgebäude	8	201	314	241	80
16	Büro- und Verwaltungsgebäude	28	263	471	10	13
17	Landwirtschaftliche Betriebsgebäude	238	1 238	1 727	14	18
18	Nichtlandwirtschaftliche Betriebsgebäude	427	2 408	4 228	59	64
19	darunter Fabrik- und Werkstattgebäude	82	757	956	18	23
20	Handels- und Lagergebäude	184	998	1 288	40	41
21	Hotels und Gaststätten	20	55	128	-	-
22	Sonstige Nichtwohngebäude	52	341	592	2	3
23	Nichtwohngebäude insgesamt	753	4 451	7 331	326	178
24	darunter im Freistellungs- bzw. Zustimmungsverfahren ²⁾	67	289	488	6	7
	Von den Nichtwohngebäuden entfielen auf:					
25	Öffentliche Bauherren	51	358	558	1	1
26	Unternehmen	461	3 612	5 855	148	82
27	davon Land- und Forstwirtschaft, Tierhaltung, Fischerei	230	1 212	1 691	13	15
28	Produzierendes Gewerbe	84	772	979	17	16
29	Handel, Kreditinstitute und Versicherungsgewerbe, Dienstleistungen, Verkehr und Nachrichtenübermittlung, Wohnungsunternehmen und Immobilienfonds	147	1 628	3 185	118	52
30	Private Haushalte	218	336	599	21	31
31	Organisationen ohne Erwerbszweck	23	145	319	156	63

¹⁾ Einschl. Küchen. - ²⁾ Genehmigungsfreistellung nach Artikel 58 bzw. bauaufsichtliche Zustimmung nach Artikel 73 der Bayerischen Bauordnung (BayBO).

in Bayern im März 2021 nach Gebäudearten und Bauherren

Gebäude		Alle Baumaßnahmen						Lfd. Nr.
Wohnräume ¹⁾	Veranschlagte Kosten der Bauwerke	Gebäude/ Baumaßnahmen	Nutzfläche	Wohnungen		Wohnräume ¹⁾	Veranschlagte Kosten der Bauwerke	
				insgesamt	Wohnfläche			
Anzahl	1 000 €	Anzahl	100 m ²	Anzahl	100 m ²	Anzahl	1 000 €	

Wohnbau

17 181	1 105 835	X	X	X	X	X	X	X	1
4 532	275 278	X	X	X	X	X	X	X	2
7 630	514 800	X	X	X	X	X	X	X	3
176	11 010	5	- 16	307	80	314	15 408		4
29 519	1 906 923	5 146	2 349	7 798	9 050	32 785	2 133 324		5
4 708	319 697	255	282	1 875	1 398	5 026	345 924		6
7 847	490 562	1 278	656	1 572	2 173	8 072	503 629		7
347	34 363	6	41	221	98	350	34 479		8
6 507	426 943	564	368	2 413	1 928	7 030	458 459		9
5 653	374 998	428	307	2 106	1 666	6 068	396 415		10
39	1 907	8	- 6	21	17	71	3 016		11
815	50 038	128	68	286	245	891	59 028		12
22 484	1 428 102	4 562	1 925	5 072	6 967	25 191	1 618 291		13
181	17 515	14	15	92	57	214	22 095		14

Nichtwohnbau

241	144 890	17	322	241	80	241	147 379		15
46	153 247	87	512	9	18	26	187 080		16
61	68 985	325	2 097	44	48	175	88 669		17
219	362 592	637	4 592	90	91	304	453 702		18
83	111 478	143	1 041	21	29	101	157 200		19
135	120 353	273	1 528	55	53	168	151 414		20
-	21 051	52	155	5	4	7	30 516		21
10	172 688	128	712	- 10	- 7	- 38	263 266		22
577	902 402	1 194	8 235	374	230	708	1 140 096		23
25	45 222	94	516	14	14	60	51 079		24
4	207 976	104	667	- 10	- 8	- 41	286 844		25
326	562 207	663	6 573	164	96	365	678 582		26
55	66 283	298	2 057	26	24	96	80 062		27
58	124 869	134	1 053	21	21	71	168 415		28
213	371 055	231	3 462	117	52	198	430 105		29
91	65 017	382	656	64	77	225	96 532		30
156	67 202	45	339	156	64	159	78 138		31

4. Baugenehmigungen für Wohn- und Nichtwohngebäude

Schl.-Nr.	Gebiet	Errichtung neuer Wohngebäude								
		insgesamt ¹⁾					darunter mit 1 oder 2 Wohnungen			
		Gebäude	Raum-inhalt	Woh-nungen	Wohn-fläche	Veran-schlagte Kosten	Gebäude	Raum-inhalt	Woh-nungen	Wohn-fläche
		Anzahl	1 000 m ³	Anzahl	100 m ²	1 000 €	Anzahl	1 000 m ³	Anzahl	100 m ²

Zusammenstellung nach Regierungsbezirken

1	Oberbayern	1 069	1 528	2 595	2 673	706 400	946	1 011	1 092	1 681
2	Niederbayern	508	668	903	1 103	242 517	470	507	545	839
3	Oberpfalz	471	521	695	908	188 486	442	456	528	783
4	Oberfranken	303	285	367	529	113 058	294	263	328	493
5	Mittelfranken	399	496	731	886	194 258	362	358	414	637
6	Unterfranken	427	451	595	813	177 987	406	395	473	711
7	Schwaben	542	710	1 020	1 194	284 217	485	511	572	850
	Bayern	3 719	4 660	6 906	8 107	1 906 923	3 405	3 502	3 952	5 994
	Kreisfreie Städte	421	806	1 937	1 518	395 605	312	290	350	519
	darunter Großstädte ³⁾	249	584	1 582	1 129	309 570	160	141	173	256
	Landkreise	3 298	3 853	4 969	6 589	1 511 318	3 093	3 211	3 602	5 475

Regierungsbezirk Oberbayern

Kreisfreie Städte

161	Ingolstadt	25	39	62	64	15 905	18	18	18	28
162	München	108	330	1 068	673	205 557	65	52	67	102
163	Rosenheim	8	13	20	20	5 850	6	6	7	10
	Zusammen	141	382	1 150	757	227 312	89	76	92	140

Landkreise

171	Altötting	44	56	63	94	20 487	40	44	41	72
172	Berchtesgadener Land	12	15	17	24	6 705	11	12	11	19
173	Bad Tölz-Wolfratshausen	54	66	83	114	29 484	49	54	58	93
174	Dachau	41	49	68	78	20 006	39	38	45	61
175	Ebersberg	16	21	31	37	8 593	14	17	17	28
176	Eichstätt	71	77	84	129	29 976	71	77	84	129
177	Erding	54	60	67	95	24 493	53	58	64	92
178	Freising	84	93	120	165	40 487	80	80	84	137
179	Fürstenfeldbruck	50	60	76	97	26 778	44	48	49	75
180	Garmisch-Partenkirchen	20	24	33	40	10 661	18	20	23	33
181	Landsberg am Lech	39	51	67	92	21 536	35	40	43	72
182	Miesbach	21	27	29	45	12 942	19	24	23	39
183	Mühldorf a. Inn	31	39	41	66	14 109	31	39	41	66
184	München	68	66	76	113	28 761	67	64	72	110
185	Neuburg-Schrobenhausen	63	76	86	119	28 193	61	72	74	112
186	Pfaffenhofen a.d. Ilm	56	82	113	137	33 209	46	54	54	85
187	Rosenheim	81	116	178	206	52 233	67	68	82	116
188	Starnberg	26	36	51	61	17 190	23	24	24	42
189	Traunstein	52	82	103	126	33 355	46	56	58	86
190	Weilheim-Schongau	45	48	59	80	19 890	43	44	53	74
	Zusammen	928	1 146	1 445	1 916	479 088	857	935	1 000	1 541
1	Oberbayern	1 069	1 528	2 595	2 673	706 400	946	1 011	1 092	1 681

¹⁾ Einschl. Wohnheime. - ²⁾ Genehmigungsfreistellung nach Artikel 58 bzw. bauaufsichtliche Zustimmung nach Artikel 73 der Bayerischen Bauordnung (BayBO). - ³⁾ München,

in Bayern im März 2021 nach Kreisen

noch: Errichtung neuer Wohngebäude		Errichtung neuer Nichtwohngebäude					Alle Baumaßnahmen						Schl.-Nr.
darunter mit Eigentumswohnungen		Gebäude	Raum-inhalt	Nutz-fläche	Woh-nungen	Veran-schlagte Kosten	Gebäude/Baumaß-nahmen	Nutz-fläche	Woh-nungen	darunter im Frei-stellungs-bzw. Zu-stimmungs-verfahren ²⁾	Wohn-fläche	Veran-schlagte Kosten	
Gebäude	Woh-nungen												
Anzahl		1 000 m³	100 m²	Anzahl	1 000 €	Anzahl	100 m²	Anzahl		100 m²	1 000 €		

Zusammenstellung nach Regierungsbezirken

65	906	214	1 331	2 095	127	375 541	1 796	3 246	3 118	556	3 068	1 204 552	1
16	125	148	827	1 749	4	138 092	856	2 182	1 026	229	1 218	426 833	2
11	66	93	336	556	8	65 876	732	905	759	209	1 004	319 586	3
3	19	43	187	270	1	32 977	491	405	425	95	603	169 694	4
23	220	90	996	1 347	19	128 733	716	1 782	859	95	1 033	383 894	5
7	67	66	232	416	-	44 248	790	705	684	132	945	306 527	6
42	357	99	541	898	167	116 935	959	1 359	1 301	270	1 410	462 334	7
167	1 760	753	4 451	7 331	326	902 402	6 340	10 583	8 172	1 586	9 280	3 273 420	
76	1 064	89	890	1 702	23	419 744	881	2 241	2 289	110	1 775	965 884	
67	1 008	65	631	1 257	22	291 582	548	1 677	1 822	32	1 281	716 399	
91	696	664	3 561	5 629	303	482 658	5 459	8 342	5 883	1 476	7 505	2 307 536	

Regierungsbezirk Oberbayern

7	44	1	2	6	-	366	31	32	66	9	67	16 869	161
28	633	39	326	709	1	191 654	221	811	1 234	3	751	428 907	162
1	7	2	32	48	1	19 922	13	60	22	-	24	26 389	163
36	684	42	360	764	2	211 942	265	903	1 322	12	842	472 165	
2	14	5	7	9	-	988	62	52	68	35	101	23 026	171
-	-	5	32	50	-	9 183	55	71	32	5	43	21 569	172
3	12	9	18	24	5	4 348	91	72	99	20	134	38 703	173
1	20	7	31	38	1	3 059	57	74	78	19	86	24 447	174
2	14	9	19	27	2	2 845	37	39	43	-	47	13 104	175
-	-	14	67	105	1	14 254	114	155	100	17	147	49 169	176
-	-	13	51	77	7	5 426	77	351	85	33	109	37 093	177
1	19	7	18	26	-	4 465	99	88	120	36	166	46 575	178
1	6	8	50	112	-	9 058	79	155	78	34	100	37 464	179
-	-	2	20	27	1	3 621	29	39	43	-	53	17 033	180
4	24	7	13	24	-	1 500	73	61	74	11	100	30 666	181
1	3	5	23	31	3	5 114	44	56	40	3	56	19 869	182
-	-	14	29	44	3	3 719	72	71	52	12	87	22 173	183
-	-	2	5	9	-	473	99	38	91	55	123	32 568	184
-	-	9	31	49	-	6 399	82	110	89	55	123	38 688	185
4	32	10	222	198	-	23 498	86	257	120	7	143	58 783	186
8	65	16	72	103	87	16 121	119	148	284	105	246	74 277	187
1	9	4	127	192	2	25 755	46	213	60	5	73	47 130	188
1	4	17	71	98	12	14 986	125	143	167	58	195	61 596	189
-	-	9	66	88	1	8 787	85	150	73	34	94	38 454	190
29	222	172	971	1 331	125	163 599	1 531	2 343	1 796	544	2 226	732 387	
65	906	214	1 331	2 095	127	375 541	1 796	3 246	3 118	556	3 068	1 204 552	1

Nürnberg, Augsburg, Regensburg, Ingolstadt, Würzburg, Fürth, Erlangen.

Noch: 4. Baugenehmigungen für Wohn- und Nichtwohngebäude

Schl.-Nr.	Gebiet	Errichtung neuer Wohngebäude								
		insgesamt ¹⁾					darunter mit 1 oder 2 Wohnungen			
		Gebäude	Raum-inhalt	Woh-nungen	Wohn-fläche	Veran-schlagte Kosten	Gebäude	Raum-inhalt	Woh-nungen	Wohn-fläche
		Anzahl	1 000 m ³	Anzahl	100 m ²	1 000 €	Anzahl	1 000 m ³	Anzahl	100 m ²

Regierungsbezirk Niederbayern

Kreisfreie Städte

261	Landshut	13	24	37	39	9 544	9	12	11	18
262	Passau	22	40	97	70	14 153	17	18	25	32
263	Straubing	10	9	10	16	4 223	10	9	10	16
	Zusammen	45	72	144	124	27 920	36	38	46	65

Landkreise

271	Deggendorf	60	67	90	114	25 411	57	56	68	98
272	Freyung-Grafenau	34	37	41	62	13 080	34	37	41	62
273	Kelheim	40	70	119	129	24 940	32	38	41	65
274	Landshut	44	48	47	78	17 496	44	48	47	78
275	Passau	86	114	144	183	39 713	78	86	85	135
276	Regen	37	44	50	76	15 256	35	37	37	62
277	Rottal-Inn	45	51	57	86	16 756	42	45	44	76
278	Straubing-Bogen	74	84	105	137	30 792	71	76	87	125
279	Dingolfing-Landau	43	82	106	112	31 153	41	45	49	73
	Zusammen	463	596	759	979	214 597	434	469	499	774
2	Niederbayern	508	668	903	1 103	242 517	470	507	545	839

Regierungsbezirk Oberpfalz

Kreisfreie Städte

361	Amberg	23	20	23	33	7 324	23	20	23	33
362	Regensburg	20	22	42	43	7 915	15	14	17	26
363	Weiden i.d.OPf.	6	20	41	36	7 742	3	4	4	6
	Zusammen	49	61	106	112	22 981	41	38	44	66

Landkreise

371	Amberg-Sulzbach	40	41	49	70	14 924	39	40	46	68
372	Cham	97	112	142	195	35 688	92	102	118	177
373	Neumarkt i.d.OPf.	60	66	89	115	24 395	56	60	67	100
374	Neustadt a.d.Waldnaab	52	51	61	85	18 705	52	51	61	85
375	Regensburg	87	98	141	176	38 680	79	80	97	142
376	Schwandorf	65	70	77	116	24 953	64	67	71	111
377	Tirschenreuth	21	22	30	41	8 160	19	19	24	35
	Zusammen	422	459	589	797	165 505	401	418	484	717
3	Oberpfalz	471	521	695	908	188 486	442	456	528	783

¹⁾ Einschl. Wohnheime. - ²⁾ Genehmigungsfreistellung nach Artikel 58 bzw. bauaufsichtliche Zustimmung nach Artikel 73 der Bayerischen Bauordnung (BayBO).

in Bayern im März 2021 nach Kreisen

noch: Errichtung neuer Wohngebäude		Errichtung neuer Nichtwohngebäude					Alle Baumaßnahmen						Schl.-Nr.
darunter mit Eigentumswohnungen		Gebäude	Raum-inhalt	Nutz-fläche	Woh-nungen	Veran-schlagte Kosten	Gebäude/Baumaß-nahmen	Nutz-fläche	Woh-nungen	darunter im Frei-stellungs-bzw. Zu-stimmungs-verfahren ²⁾	Wohn-fläche	Veran-schlagte Kosten	
Gebäude	Woh-nungen												
Anzahl		1 000 m ³	100 m ²	Anzahl	1 000 €	Anzahl	100 m ²	Anzahl		100 m ²	1 000 €		

Regierungsbezirk Niederbayern

2	15	-	-	-	-	-	17	9	55	-	50	11 648	261
2	10	5	84	118	-	60 987	53	149	128	15	94	88 298	262
-	-	1	2	3	-	162	12	7	10	3	16	4 451	263
4	25	6	86	121	-	61 149	82	165	193	18	159	104 397	
1	15	6	38	44	-	5 743	75	91	91	38	118	31 961	271
-	-	13	35	44	2	4 140	61	79	46	4	72	19 914	272
2	17	16	407	1 160	1	35 660	76	1 196	127	3	139	64 506	273
-	-	9	17	29	-	913	53	61	47	17	78	18 409	274
5	46	26	57	97	-	10 860	144	175	161	66	199	54 958	275
1	10	14	20	32	-	2 582	79	68	63	13	95	25 473	276
1	4	30	106	131	1	8 620	101	153	75	9	99	28 788	277
1	5	19	27	42	-	4 281	120	91	109	40	143	41 542	278
1	3	9	35	49	-	4 144	65	103	114	21	116	36 885	279
12	100	142	741	1 628	4	76 943	774	2 016	833	211	1 059	322 436	
16	125	148	827	1 749	4	138 092	856	2 182	1 026	229	1 218	426 833	2

Regierungsbezirk Oberpfalz

-	-	1	0	1	-	69	26	12	25	21	36	7 715	361
3	16	3	38	71	3	14 138	49	112	54	10	53	56 205	362
1	7	2	2	5	-	248	13	19	39	2	33	8 120	363
4	23	6	41	77	3	14 455	88	143	118	33	122	72 040	
-	-	8	5	10	-	412	60	34	52	9	74	23 733	371
3	15	21	45	75	1	5 592	147	140	160	36	221	47 506	372
2	16	18	106	153	-	21 719	101	184	96	17	128	48 992	373
-	-	7	12	18	1	1 039	86	47	72	18	106	24 310	374
1	6	18	74	118	1	10 643	133	190	145	69	186	53 802	375
1	6	9	34	71	1	10 477	77	114	82	17	120	35 929	376
-	-	6	20	35	1	1 539	40	53	34	10	47	13 274	377
7	43	87	296	479	5	51 421	644	762	641	176	881	247 546	
11	66	93	336	556	8	65 876	732	905	759	209	1 004	319 586	3

Noch: 4. Baugenehmigungen für Wohn- und Nichtwohngebäude

Schl.-Nr.	Gebiet	Errichtung neuer Wohngebäude								
		insgesamt ¹⁾					darunter mit 1 oder 2 Wohnungen			
		Gebäude	Raum-inhalt	Woh-nungen	Wohn-fläche	Veran-schlagte Kosten	Gebäude	Raum-inhalt	Woh-nungen	Wohn-fläche
		Anzahl	1 000 m ³	Anzahl	100 m ²	1 000 €	Anzahl	1 000 m ³	Anzahl	100 m ²

Regierungsbezirk Oberfranken

Kreisfreie Städte

461	Bamberg	4	4	5	7	1 736	4	4	5	7
462	Bayreuth	5	5	7	9	1 959	4	4	4	7
463	Coburg	4	4	5	7	1 413	4	4	5	7
464	Hof	18	16	19	29	5 742	18	16	19	29
	Zusammen	31	29	36	53	10 850	30	27	33	50

Landkreise

471	Bamberg	69	75	92	132	30 899	66	64	74	117
472	Bayreuth	30	29	36	55	11 640	29	27	33	52
473	Coburg	33	30	36	57	10 412	32	28	32	52
474	Forchheim	29	29	36	53	11 855	28	27	33	51
475	Hof	19	16	23	30	6 072	19	16	23	30
476	Kronach	15	12	15	24	4 920	15	12	15	24
477	Kulmbach	26	23	33	42	8 894	25	21	29	38
478	Lichtenfels	32	26	36	51	10 777	32	26	36	51
479	Wunsiedel i. Fichtelgebirge	19	17	24	32	6 739	18	15	20	28
	Zusammen	272	256	331	476	102 208	264	236	295	443
4	Oberfranken	303	285	367	529	113 058	294	263	328	493

Regierungsbezirk Mittelfranken

Kreisfreie Städte

561	Ansbach	19	20	24	36	7 937	19	20	24	36
562	Erlangen	4	6	9	11	2 422	2	2	2	3
563	Fürth	15	28	46	54	13 196	12	10	13	19
564	Nürnberg	38	74	145	126	26 717	28	28	30	46
565	Schwabach	14	10	17	21	3 414	13	8	13	17
	Zusammen	90	138	241	248	53 686	74	68	82	122

Landkreise

571	Ansbach	97	133	200	233	49 801	87	91	103	161
572	Erlangen-Höchstadt	30	30	34	54	13 288	29	29	31	52
573	Fürth	29	34	44	61	13 904	25	24	29	45
574	Nürnberger Land	42	40	44	69	16 518	42	40	44	69
575	Neustadt a.d. Aisch-Bad Windsheim	23	24	38	47	9 389	22	20	25	39
576	Roth	47	51	73	94	20 371	44	44	50	76
577	Weißenburg-Gunzenhausen	41	46	57	80	17 301	39	43	50	74
	Zusammen	309	358	490	638	140 572	288	290	332	515
5	Mittelfranken	399	496	731	886	194 258	362	358	414	637

¹⁾ Einschl. Wohnheime. - ²⁾ Genehmigungsfreistellung nach Artikel 58 bzw. bauaufsichtliche Zustimmung nach Artikel 73 der Bayerischen Bauordnung (BayBO).

in Bayern im März 2021 nach Kreisen

noch: Errichtung neuer Wohngebäude		Errichtung neuer Nichtwohngebäude					Alle Baumaßnahmen					Schl.-Nr.	
darunter mit Eigentumswohnungen		Gebäude	Raum-inhalt	Nutz-fläche	Woh-nungen	Veran-schlagte Kosten	Gebäude/ Baumaß-nahmen	Nutz-fläche	Woh-nungen	darunter im Frei-stellungs-bzw. Zu-stimmungs-verfahren ²⁾	Wohn-fläche		Veran-schlagte Kosten
Gebäude	Woh-nungen												
Anzahl		1 000 m ³	100 m ²	Anzahl	1 000 €	Anzahl	100 m ²	Anzahl		100 m ²	1 000 €		

Regierungsbezirk Oberfranken

-	-	-	-	-	-	-	6	1	6	2	8	1 975	461
-	-	-	-	-	-	-	9	1	10	1	12	2 871	462
-	-	-	-	-	-	-	13	5	6	3	9	3 598	463
-	-	1	1	2	-	120	27	- 2	36	18	42	8 257	464
-	-	1	1	2	-	120	55	5	58	24	71	16 701	
2	15	6	30	34	-	10 951	102	85	102	18	146	46 053	471
-	-	6	35	55	-	2 162	41	70	37	12	58	14 518	472
-	-	3	9	11	-	1 734	51	20	38	13	60	12 881	473
-	-	6	16	32	-	6 165	59	48	46	3	66	20 879	474
-	-	12	65	93	-	9 050	50	106	28	10	39	18 788	475
-	-	2	9	12	-	562	17	17	15	1	24	5 482	476
1	4	2	5	8	-	1 254	37	17	35	9	45	13 871	477
-	-	2	9	12	1	579	43	22	40	4	56	12 454	478
-	-	3	7	12	-	400	36	16	26	1	36	8 067	479
3	19	42	187	269	1	32 857	436	400	367	71	532	152 993	
3	19	43	187	270	1	32 977	491	405	425	95	603	169 694	4

Regierungsbezirk Mittelfranken

-	-	4	59	74	-	27 172	46	89	46	5	59	42 562	561
1	3	2	53	89	5	42 269	23	95	16	-	18	48 519	562
3	33	1	3	10	-	656	25	153	49	-	56	29 241	563
10	115	7	109	135	10	14 110	78	196	164	9	144	50 774	564
-	-	-	-	-	-	-	20	3	19	1	23	4 168	565
14	151	14	224	308	15	84 207	192	536	294	15	301	175 264	
4	37	37	515	720	1	17 833	185	791	241	24	278	77 668	571
-	-	1	2	5	-	510	41	21	37	8	58	14 763	572
2	7	3	33	45	-	2 370	45	59	52	11	71	17 686	573
-	-	8	84	101	-	7 909	70	144	49	15	78	30 183	574
1	13	3	3	5	1	861	35	18	43	12	53	11 101	575
1	9	5	28	38	1	2 919	72	67	76	2	104	25 185	576
1	3	19	108	126	1	12 124	76	146	67	8	90	32 044	577
9	69	76	772	1 039	4	44 526	524	1 246	565	80	732	208 630	
23	220	90	996	1 347	19	128 733	716	1 782	859	95	1 033	383 894	5

Noch: 4. Baugenehmigungen für Wohn- und Nichtwohngebäude

Schl.-Nr.	Gebiet	Errichtung neuer Wohngebäude								
		insgesamt ¹⁾					darunter mit 1 oder 2 Wohnungen			
		Gebäude	Raum-inhalt	Woh-nungen	Wohn-fläche	Veran-schlagte Kosten	Gebäude	Raum-inhalt	Woh-nungen	Wohn-fläche
		Anzahl	1 000 m ³	Anzahl	100 m ²	1 000 €	Anzahl	1 000 m ³	Anzahl	100 m ²

Regierungsbezirk Unterfranken

Kreisfreie Städte

661	Aschaffenburg	9	12	16	24	5 001	8	10	10	19
662	Schweinfurt	3	4	9	8	1 639	2	2	2	3
663	Würzburg	4	12	27	20	5 000	3	3	3	6
	Zusammen	16	28	52	52	11 640	13	15	15	28

Landkreise

671	Aschaffenburg	28	33	38	57	13 765	27	29	32	52
672	Bad Kissingen	36	40	59	76	14 935	31	30	38	55
673	Rhön-Grabfeld	29	29	35	53	11 265	29	29	35	53
674	Haßberge	45	46	52	77	18 097	45	46	52	77
675	Kitzingen	55	58	79	104	21 288	51	47	56	82
676	Miltenberg	33	30	34	57	12 621	33	30	34	57
677	Main-Spessart	65	64	85	114	24 278	62	60	76	107
678	Schweinfurt	33	34	42	59	13 856	32	32	38	56
679	Würzburg	87	90	119	165	36 242	83	77	97	145
	Zusammen	411	423	543	761	166 347	393	381	458	683
6	Unterfranken	427	451	595	813	177 987	406	395	473	711

Regierungsbezirk Schwaben

Kreisfreie Städte

761	Augsburg	35	73	183	137	32 858	17	13	23	25
762	Kaufbeuren	5	6	6	8	1 921	5	6	6	8
763	Kempten (Allgäu)	8	15	18	23	5 815	6	7	8	12
764	Memmingen	1	2	1	2	622	1	2	1	2
	Zusammen	49	96	208	171	41 216	29	28	38	48

Landkreise

771	Aichach-Friedberg	32	32	37	52	12 104	31	29	33	47
772	Augsburg	84	95	118	159	38 505	79	80	88	133
773	Dillingen a.d. Donau	45	50	50	85	20 094	45	50	50	85
774	Günzburg	89	97	128	170	38 568	84	84	99	146
775	Neu-Ulm	57	107	191	177	43 906	44	42	49	72
776	Lindau (Bodensee)	14	17	33	29	6 689	13	13	18	20
777	Ostallgäu	49	62	67	96	24 020	46	54	56	84
778	Unterallgäu	28	33	38	53	12 569	26	28	30	47
779	Donau-Ries	60	72	74	115	26 924	60	72	74	115
780	Oberallgäu	35	50	76	87	19 622	28	31	37	53
	Zusammen	493	614	812	1 023	243 001	456	483	534	802
7	Schwaben	542	710	1 020	1 194	284 217	485	511	572	850

¹⁾ Einschl. Wohnheime. - ²⁾ Genehmigungsfreistellung nach Artikel 58 bzw. bauaufsichtliche Zustimmung nach Artikel 73 der Bayerischen Bauordnung (BayBO).

in Bayern im März 2021 nach Kreisen

noch: Errichtung neuer Wohngebäude		Errichtung neuer Nichtwohngebäude					Alle Baumaßnahmen						Schl.-Nr.
darunter mit Eigentumswohnungen		Gebäude	Rauminhalt	Nutzfläche	Wohnungen	Veranschlagte Kosten	Gebäude/Baumaßnahmen	Nutzfläche	Wohnungen	darunter im Freistellungs- bzw. Zustimmungsv erfahren ²⁾	Wohnfläche	Veranschlagte Kosten	
Gebäude	Wohnungen												
Anzahl		1 000 m ³	100 m ²	Anzahl	1 000 €	Anzahl	100 m ²	Anzahl		100 m ²	1 000 €		

Regierungsbezirk Unterfranken

-	-	2	35	130	-	3 096	26	130	22	-	33	11 124	661
1	7	4	39	56	-	13 451	12	58	13	2	13	15 520	662
1	24	1	6	4	-	313	14	11	34	-	28	7 697	663
2	31	7	80	190	-	16 860	52	200	69	2	74	34 341	
1	6	5	7	10	-	553	66	29	49	7	74	18 921	671
2	10	5	2	5	-	307	63	39	64	5	83	18 376	672
-	-	6	7	13	-	688	53	36	40	3	59	16 034	673
-	-	3	5	8	-	378	61	29	58	2	84	21 083	674
1	7	13	35	52	-	7 717	111	74	92	25	125	41 443	675
-	-	4	35	32	-	6 612	66	48	41	10	68	21 829	676
-	-	8	7	12	-	1 252	124	69	95	19	128	39 770	677
-	-	8	30	45	-	3 831	60	68	46	2	68	20 569	678
1	13	7	25	48	-	6 050	134	114	130	57	183	74 161	679
5	36	59	152	225	-	27 388	738	505	615	130	871	272 186	
7	67	66	232	416	-	44 248	790	705	684	132	945	306 527	6

Regierungsbezirk Schwaben

14	140	11	94	232	3	28 076	107	267	205	1	163	78 187	761
-	-	-	-	-	-	-	17	4	7	1	12	2 856	762
2	10	2	6	8	-	2 935	20	17	21	4	27	9 155	763
-	-	-	-	-	-	-	3	1	2	-	4	778	764
16	150	13	100	241	3	31 011	147	289	235	6	206	90 976	
1	4	7	23	33	-	2 076	77	64	55	10	71	18 191	771
5	30	23	145	185	3	21 930	152	244	127	29	179	70 672	772
1	2	10	43	67	1	3 776	69	98	55	16	91	26 126	773
3	15	4	29	42	-	3 513	123	75	151	38	186	48 662	774
11	119	9	82	158	157	41 665	88	247	357	92	251	88 553	775
1	15	4	10	15	2	3 312	34	44	41	12	39	16 504	776
-	-	4	12	20	1	2 851	65	57	74	27	108	28 651	777
2	8	2	2	3	-	152	46	15	47	5	65	14 600	778
-	-	15	73	91	-	4 427	84	137	76	35	117	33 193	779
2	14	8	24	43	-	2 222	74	88	83	-	96	26 206	780
26	207	86	441	657	164	85 924	812	1 070	1 066	264	1 204	371 358	
42	357	99	541	898	167	116 935	959	1 359	1 301	270	1 410	462 334	7

4a. Baugenehmigungen für Wohn- und Nichtwohngebäude in Bayern von Januar bis März 2021 nach Kreisen

Schl.-Nr.	Gebiet	Errichtung neuer Wohngebäude				Errichtung neuer Nichtwohngebäude			Alle Baumaßnahmen		
		Gebäude ¹⁾	davon mit		Wohnungen	Wohnfläche	Gebäude	Rauminhalt	Nutzfläche	Wohnungen	darunter im Freistellungs- bzw. Zustimmungsverfahren ²⁾
			1 oder 2 Wohnungen	3 oder mehr Wohnungen ¹⁾							
		Anzahl			100 m ²	Anzahl	1 000 m ³	100 m ²	Anzahl		

Zusammenstellung nach Regierungsbezirken

1	Oberbayern	2 548	2 146	402	6 973	6 922	539	4 219	6 155	7 918	1 198
2	Niederbayern	1 235	1 134	101	2 227	2 657	379	1 881	3 194	2 603	694
3	Oberpfalz	1 015	945	70	1 602	2 038	233	858	1 338	1 762	511
4	Oberfranken	618	598	20	781	1 102	105	740	862	926	217
5	Mittelfranken	919	827	92	1 830	2 060	198	1 692	2 483	2 162	318
6	Unterfranken	884	822	62	1 544	1 856	161	1 651	2 116	1 812	286
7	Schwaben	1 175	1 051	124	2 449	2 632	266	1 338	2 182	2 951	566
	Bayern	8 394	7 523	871	17 406	19 268	1 881	12 378	18 330	20 134	3 790
	Kreisfreie Städte	955	679	276	4 994	3 705	244	2 788	4 888	5 802	148
	darunter Großstädte ³⁾	680	444	236	4 284	3 033	194	2 275	3 945	4 830	47
	Landkreise	7 439	6 844	595	12 412	15 562	1 637	9 590	13 442	14 332	3 642

Regierungsbezirk Oberbayern

Kreisfreie Städte

161	Ingolstadt	57	38	19	270	218	2	4	9	282	15
162	München	368	228	140	2 861	1 949	122	1 399	2 419	3 087	3
163	Rosenheim	8	6	2	20	20	2	32	48	22	-
	Zusammen	433	272	161	3 151	2 187	126	1 435	2 477	3 391	18

Landkreise

171	Altötting	101	88	13	191	237	19	364	240	204	75
172	Berchtesgadener Land	46	40	6	87	107	14	55	93	136	24
173	Bad Tölz-Wolfratshausen	82	74	8	123	173	21	61	82	156	36
174	Dachau	83	74	9	159	173	15	80	94	195	37
175	Ebersberg	57	51	6	97	123	14	36	59	118	-
176	Eichstätt	159	148	11	228	307	31	166	217	265	33
177	Erding	123	111	12	215	277	31	97	147	261	71
178	Freising	137	121	16	324	358	17	57	81	329	54
179	Fürstenfeldbruck	106	91	15	181	224	18	119	239	199	45
180	Garmisch-Partenkirchen	36	31	5	72	83	4	22	31	90	1
181	Landsberg am Lech	75	68	7	130	166	15	76	102	153	38
182	Miesbach	61	52	9	99	141	18	63	90	130	5
183	Mühldorf a. Inn	103	97	6	151	219	33	80	119	178	60
184	München	202	183	19	311	414	11	325	424	334	137
185	Neuburg-Schrobenhausen	127	122	5	178	234	17	84	116	205	91
186	Pfaffenhofen a.d. Ilm	130	108	22	254	309	22	273	256	275	40
187	Rosenheim	172	134	38	458	484	46	291	394	596	202
188	Starnberg	65	53	12	144	177	8	237	436	169	11
189	Traunstein	137	119	18	277	330	33	160	243	360	159
190	Weilheim-Schongau	113	109	4	143	200	26	137	214	174	61
	Zusammen	2 115	1 874	241	3 822	4 736	413	2 783	3 678	4 527	1 180
1	Oberbayern	2 548	2 146	402	6 973	6 922	539	4 219	6 155	7 918	1 198

¹⁾ Einschl. Wohnheime. - ²⁾ Genehmigungsfreistellung nach Artikel 58 bzw. bauaufsichtliche Zustimmung nach Artikel 73 der Bayerischen Bauordnung (BayBO). - ³⁾ München, Nürnberg, Augsburg, Regensburg, Ingolstadt, Würzburg, Fürth, Erlangen.

**Noch: 4a. Baugenehmigungen für Wohn- und Nichtwohngebäude in Bayern
von Januar bis März 2021 nach Kreisen**

Schl.- Nr.	Gebiet	Errichtung neuer Wohngebäude					Errichtung neuer Nichtwohngebäude			Alle Baumaßnahmen	
		Gebäude ¹⁾	davon mit		Wohn- ungen	Wohn- fläche	Gebäude	Raum- inhalt	Nutz- fläche	Wohn- ungen	darunter im Frei- stellungs- bzw. Zu- stimmungs- verfahren ²⁾
			1 oder 2 Wohnungen	3 oder mehr Wohnungen ¹⁾							
		Anzahl			100 m ²	Anzahl	1 000 m ³	100 m ²	Anzahl		

Regierungsbezirk Niederbayern

Kreisfreie Städte

261	Landshut	21	16	5	65	71	1	1	2	92	4
262	Passau	30	24	6	120	92	7	92	131	171	20
263	Straubing	22	16	6	148	66	6	94	225	230	4
	Zusammen	73	56	17	333	229	14	188	358	493	28

Landkreise

271	Deggendorf	134	122	12	253	279	19	126	166	257	76
272	Freyung-Grafenau	69	69	-	81	128	26	76	110	94	7
273	Kelheim	133	117	16	283	332	43	826	1 587	336	98
274	Landshut	131	126	5	178	258	27	117	163	179	48
275	Passau	230	206	24	388	492	73	135	222	448	224
276	Regen	85	80	5	120	166	41	51	88	136	28
277	Rottal-Inn	115	109	6	147	221	75	213	279	188	19
278	Straubing-Bogen	137	129	8	204	270	36	75	113	219	74
279	Dingolfing-Landau	128	120	8	240	282	25	75	107	253	92
	Zusammen	1 162	1 078	84	1 894	2 428	365	1 694	2 836	2 110	666
2	Niederbayern	1 235	1 134	101	2 227	2 657	379	1 881	3 194	2 603	694

Regierungsbezirk Oberpfalz

Kreisfreie Städte

361	Amberg	30	29	1	34	44	2	25	21	37	21
362	Regensburg	32	22	10	92	85	7	50	94	120	10
363	Weiden i.d.OPf.	8	5	3	43	39	4	9	17	45	3
	Zusammen	70	56	14	169	167	13	84	131	202	34

Landkreise

371	Amberg-Weizsach	99	95	4	144	185	27	65	105	157	30
372	Cham	203	194	9	305	413	47	96	152	342	108
373	Neumarkt i.d.OPf.	154	145	9	239	313	47	261	404	260	80
374	Neustadt a.d.Waldnaab	86	84	2	108	146	19	43	60	129	26
375	Regensburg	220	196	24	387	473	36	148	225	402	146
376	Schwandorf	126	120	6	174	239	26	103	165	184	56
377	Tirschenreuth	57	55	2	76	101	18	58	97	86	31
	Zusammen	945	889	56	1 433	1 871	220	773	1 207	1 560	477
3	Oberpfalz	1 015	945	70	1 602	2 038	233	858	1 338	1 762	511

¹⁾ Einschl. Wohnheime. - ²⁾ Genehmigungsfreistellung nach Artikel 58 bzw. bauaufsichtliche Zustimmung nach Artikel 73 der Bayerischen Bauordnung (BayBO).

**Noch: 4a. Baugenehmigungen für Wohn- und Nichtwohngebäude in Bayern
von Januar bis März 2021 nach Kreisen**

Schl.- Nr.	Gebiet	Errichtung neuer Wohngebäude					Errichtung neuer Nichtwohngebäude			Alle Baumaßnahmen	
		Gebäude ¹⁾	davon mit		Wohnungen	Wohnfläche	Gebäude	Rauminhalt	Nutzfläche	Wohnungen	darunter im Freistellungs- bzw. Zustimmungsverfahren ²⁾
			1 oder 2 Wohnungen	3 oder mehr Wohnungen ¹⁾							
		Anzahl			100 m ²	Anzahl	1 000 m ³	100 m ²	Anzahl		

Regierungsbezirk Oberfranken

Kreisfreie Städte

461	Bamberg	13	13	-	15	20	3	3	5	27	3
462	Bayreuth	14	11	3	43	42	1	4	6	47	2
463	Coburg	6	6	-	7	11	1	23	9	11	4
464	Hof	21	21	-	22	35	1	1	2	47	18
	Zusammen	54	51	3	87	108	6	30	22	132	27

Landkreise

471	Bamberg	134	127	7	190	266	23	162	219	209	59
472	Bayreuth	66	65	1	73	120	12	301	255	80	24
473	Coburg	79	77	2	89	128	7	22	29	97	30
474	Forchheim	71	67	4	97	135	10	24	44	129	17
475	Hof	47	46	1	55	74	15	67	96	60	22
476	Kronach	36	36	-	39	56	10	24	45	43	3
477	Kulmbach	47	46	1	56	78	7	38	57	58	17
478	Lichtenfels	53	53	-	59	91	7	23	34	76	10
479	Wunsiedel i. Fichtelgebirge	31	30	1	36	48	8	48	61	42	8
	Zusammen	564	547	17	694	994	99	709	840	794	190
4	Oberfranken	618	598	20	781	1 102	105	740	862	926	217

Regierungsbezirk Mittelfranken

Kreisfreie Städte

561	Ansbach	19	19	-	24	36	4	59	74	46	5
562	Erlangen	24	16	8	102	68	6	132	326	141	-
563	Fürth	53	46	7	106	125	12	265	347	116	-
564	Nürnberg	68	51	17	257	212	16	200	264	367	18
565	Schwabach	25	24	1	28	40	-	-	-	30	2
	Zusammen	189	156	33	517	482	38	657	1 012	700	25

Landkreise

571	Ansbach	182	162	20	364	426	62	575	813	417	78
572	Erlangen-Höchstadt	119	111	8	264	286	7	39	73	273	57
573	Fürth	69	56	13	154	168	8	67	114	180	29
574	Nürnberger Land	111	110	1	145	207	22	104	133	161	43
575	Neustadt a. d. Aisch-Bad Windsheim	65	62	3	96	120	9	34	50	105	18
576	Roth	95	85	10	164	202	21	64	99	183	33
577	Weißenburg-Gunzenhausen	89	85	4	126	168	31	151	190	143	35
	Zusammen	730	671	59	1 313	1 578	160	1 034	1 472	1 462	293
5	Mittelfranken	919	827	92	1 830	2 060	198	1 692	2 483	2 162	318

¹⁾ Einschl. Wohnheime. - ²⁾ Genehmigungsfreistellung nach Artikel 58 bzw. bauaufsichtliche Zustimmung nach Artikel 73 der Bayerischen Bauordnung (BayBO).

**Noch: 4a. Baugenehmigungen für Wohn- und Nichtwohngebäude in Bayern
von Januar bis März 2021 nach Kreisen**

Schl.- Nr.	Gebiet	Errichtung neuer Wohngebäude					Errichtung neuer Nichtwohngebäude			Alle Baumaßnahmen	
		Gebäude ¹⁾	davon mit		Wohn- ungen	Wohn- fläche	Gebäude	Raum- inhalt	Nutz- fläche	Wohn- ungen	darunter im Frei- stellungs- bzw. Zu- stimmungs- verfahren ²⁾
			1 oder 2 Wohnungen	3 oder mehr Wohnungen ¹⁾							
		Anzahl			100 m ²	Anzahl	1 000 m ³	100 m ²	Anzahl		

Regierungsbezirk Unterfranken

Kreisfreie Städte

661	Aschaffenburg	26	16	10	91	92	4	43	145	112	4
662	Schweinfurt	5	4	1	11	11	7	48	70	9	3
663	Würzburg	19	10	9	307	166	5	39	69	369	-
	Zusammen	50	30	20	409	269	16	130	284	490	7

Landkreise

671	Aschaffenburg	80	76	4	106	160	8	25	37	137	24
672	Bad Kissingen	79	71	8	123	160	22	43	68	139	11
673	Rhön-Grabfeld	73	68	5	108	145	14	31	56	130	7
674	Haßberge	73	71	2	89	133	11	315	512	102	4
675	Kitzingen	99	95	4	128	179	20	46	73	148	43
676	Miltenberg	65	61	4	82	122	15	90	123	109	20
677	Main-Spessart	113	108	5	154	210	17	239	233	174	34
678	Schweinfurt	82	79	3	118	156	17	651	590	128	23
679	Würzburg	170	163	7	227	323	21	82	139	255	113
	Zusammen	834	792	42	1 135	1 588	145	1 522	1 832	1 322	279
6	Unterfranken	884	822	62	1 544	1 856	161	1 651	2 116	1 812	286

Regierungsbezirk Schwaben

Kreisfreie Städte

761	Augsburg	59	33	26	289	210	24	184	415	348	1
762	Kaufbeuren	12	12	-	14	20	1	17	16	16	1
763	Kempten (Allgäu)	10	8	2	20	26	5	61	172	23	5
764	Memmingen	5	5	-	5	8	1	2	2	7	2
	Zusammen	86	58	28	328	264	31	263	605	394	9

Landkreise

771	Aichach-Friedberg	103	95	8	154	192	14	54	86	179	42
772	Augsburg	188	178	10	266	368	41	201	266	293	61
773	Dillingen a.d.Donau	92	92	-	103	162	19	69	107	118	47
774	Günzburg	149	140	9	209	276	24	197	264	272	74
775	Neu-Ulm	132	104	28	671	453	23	145	251	873	179
776	Lindau (Bodensee)	29	21	8	98	86	8	14	22	118	16
777	Ostallgäu	89	83	6	123	176	12	45	66	150	49
778	Unterallgäu	92	85	7	152	198	31	92	125	172	15
779	Donau-Ries	128	124	4	168	246	39	176	248	175	72
780	Oberallgäu	87	71	16	177	212	24	81	141	207	2
	Zusammen	1 089	993	96	2 121	2 368	235	1 075	1 576	2 557	557
7	Schwaben	1 175	1 051	124	2 449	2 632	266	1 338	2 182	2 951	566

¹⁾ Einschl. Wohnheime. - ²⁾ Genehmigungsfreistellung nach Artikel 58 bzw. bauaufsichtliche Zustimmung nach Artikel 73 der Bayerischen Bauordnung (BayBO).

5. Baugenehmigungen für neue Wohn- und Nichtwohngebäude im Fertigteilbau in Bayern im März 2021 nach Gebäudearten und Bauherren

Lfd. Nr.	Gebäudeart <hr/> Bauherr	Errichtung neuer Gebäude					
		Gebäude	Rauminhalt	Nutzfläche	Wohnungen		Veranschlagte Kosten der Bauwerke
					insgesamt	Wohnfläche	
		Anzahl	1 000 m ³	100 m ²	Anzahl	100 m ²	1 000 €

Wohnbau

1	Wohngebäude mit 1 Wohnung	765	643	318	765	1 179	266 451
2	Wohngebäude mit 2 Wohnungen	115	132	64	230	235	55 355
3	Wohngebäude mit 3 oder mehr Wohnungen	20	38	16	87	72	14 952
4	Wohnheime	2	13	4	127	33	7 099
5	Wohngebäude insgesamt	902	826	402	1 209	1 519	343 857
6	darunter Wohngebäude mit Eigentumswohnungen	6	14	5	29	28	5 161
	Von den Wohngebäuden entfielen auf:						
7	Öffentliche Bauherren	1	3	3	28	4	1 580
8	Unternehmen	32	37	11	146	84	14 596
9	davon Wohnungsunternehmen	26	21	7	38	44	6 729
10	Immobilienfonds	-	-	-	-	-	-
11	sonstige Unternehmen	6	16	3	108	41	7 867
12	Private Haushalte	869	786	388	1 035	1 431	327 681
13	Organisationen ohne Erwerbszweck	-	-	-	-	-	-

Nichtwohnbau

14	Anstaltsgebäude	1	5	5	-	-	3 675
15	Büro- und Verwaltungsgebäude	3	16	31	-	-	5 150
16	Landwirtschaftliche Betriebsgebäude	61	731	991	2	5	30 032
17	Nichtlandwirtschaftliche Betriebsgebäude	116	1 312	2 306	5	6	132 627
18	darunter Fabrik- und Werkstattgebäude	34	449	510	2	2	52 837
19	Handels- und Lagergebäude	61	506	602	3	5	49 107
20	Hotels und Gaststätten	-	-	-	-	-	-
21	Sonstige Nichtwohngebäude	10	54	84	-	-	23 877
22	Nichtwohngebäude insgesamt	191	2 118	3 417	7	11	195 361
	Von den Nichtwohngebäuden entfielen auf:						
23	Öffentliche Bauherren	10	45	65	-	-	22 502
24	Unternehmen	139	1 971	3 188	5	7	157 098
25	davon Land- und Forstwirtschaft, Tierhaltung, Fischerei	62	725	988	1	2	28 740
26	Produzierendes Gewerbe	34	440	513	1	1	47 940
27	Handel, Kreditinstitute und Versicherungsgewerbe, Dienstleistungen, Verkehr und Nachrichtenübermittlung, Wohnungsunternehmen und Immobilienfonds	43	805	1 686	3	4	80 418
28	Private Haushalte	37	83	134	2	4	9 981
29	Organisationen ohne Erwerbszweck	5	19	30	-	-	5 780

**6. Baugenehmigungen für neue Wohngebäude in Bayern im März 2021 nach Regierungsbezirken,
Gebäudearten und privaten Haushalten als Bauherren**

Lfd. Nr.	Regierungsbezirk Gebäudeart Bauherr	Errichtung neuer Wohngebäude					
		Gebäude	Rauminhalt	Nutzfläche	Wohnungen		Veranschlagte Kosten der Bauwerke
					insgesamt	Wohnfläche	
		Anzahl	1 000 m³	100 m²	Anzahl	100 m²	1 000 €
Oberbayern							
1	Wohngebäude mit 1 Wohnung	800	806	508	800	1 336	349 268
2	Wohngebäude mit 2 Wohnungen	146	205	125	292	345	83 805
3	Wohngebäude mit 3 oder mehr Wohnungen	121	504	249	1 376	959	266 228
4	Wohnheime	2	13	4	127	33	7 099
5	Wohngebäude zusammen	1 069	1 528	887	2 595	2 673	706 400
6	darunter erbaut durch private Haushalte	841	1 009	653	1 217	1 676	430 716
Niederbayern							
7	Wohngebäude mit 1 Wohnung	395	409	243	395	669	146 700
8	Wohngebäude mit 2 Wohnungen	75	98	52	150	170	35 082
9	Wohngebäude mit 3 oder mehr Wohnungen	37	152	81	316	252	56 824
10	Wohnheime	1	9	7	42	12	3 911
11	Wohngebäude zusammen	508	668	383	903	1 103	242 517
12	darunter erbaut durch private Haushalte	465	539	316	669	900	194 405
Oberpfalz							
13	Wohngebäude mit 1 Wohnung	356	346	192	356	591	126 140
14	Wohngebäude mit 2 Wohnungen	86	110	60	172	191	37 991
15	Wohngebäude mit 3 oder mehr Wohnungen	29	64	34	167	125	24 355
16	Wohnheime	-	-	-	-	-	-
17	Wohngebäude zusammen	471	521	286	695	908	188 486
18	darunter erbaut durch private Haushalte	435	475	260	598	820	172 318
Oberfranken							
19	Wohngebäude mit 1 Wohnung	260	222	92	260	416	88 676
20	Wohngebäude mit 2 Wohnungen	34	41	22	68	77	15 674
21	Wohngebäude mit 3 oder mehr Wohnungen	9	21	13	39	36	8 708
22	Wohnheime	-	-	-	-	-	-
23	Wohngebäude zusammen	303	285	127	367	529	113 058
24	darunter erbaut durch private Haushalte	298	279	123	358	518	110 683
Mittelfranken							
25	Wohngebäude mit 1 Wohnung	310	295	157	310	523	113 747
26	Wohngebäude mit 2 Wohnungen	52	63	29	104	114	24 600
27	Wohngebäude mit 3 oder mehr Wohnungen	37	139	65	317	249	55 911
28	Wohnheime	-	-	-	-	-	-
29	Wohngebäude zusammen	399	496	251	731	886	194 258
30	darunter erbaut durch private Haushalte	330	355	188	443	633	141 053
Unterfranken							
31	Wohngebäude mit 1 Wohnung	339	312	169	339	556	124 451
32	Wohngebäude mit 2 Wohnungen	67	83	40	134	155	32 507
33	Wohngebäude mit 3 oder mehr Wohnungen	21	56	28	122	102	21 029
34	Wohnheime	-	-	-	-	-	-
35	Wohngebäude zusammen	427	451	237	595	813	177 987
36	darunter erbaut durch private Haushalte	404	415	215	528	747	164 466
Schwaben							
37	Wohngebäude mit 1 Wohnung	398	397	223	398	663	156 853
38	Wohngebäude mit 2 Wohnungen	87	113	56	174	187	45 619
39	Wohngebäude mit 3 oder mehr Wohnungen	57	199	109	448	344	81 745
40	Wohnheime	-	-	-	-	-	-
41	Wohngebäude zusammen	542	710	388	1 020	1 194	284 217
42	darunter erbaut durch private Haushalte	467	533	288	648	889	214 461
Bayern							
43	Wohngebäude mit 1 Wohnung	2 858	2 788	1 584	2 858	4 755	1 105 835
44	Wohngebäude mit 2 Wohnungen	547	714	384	1 094	1 239	275 278
45	Wohngebäude mit 3 oder mehr Wohnungen	311	1 135	579	2 785	2 068	514 800
46	Wohnheime	3	22	11	169	45	11 010
47	Wohngebäude insgesamt	3 719	4 660	2 558	6 906	8 107	1 906 923
48	darunter erbaut durch private Haushalte	3 240	3 606	2 044	4 461	6 183	1 428 102

**7. Baugenehmigungen für neue Wohngebäude im Freistellungs- bzw. Zustimmungsverfahren¹⁾ in Bayern
im März 2021 nach Regierungsbezirken, Gebäudearten und privaten Haushalten als Bauherren**

Lfd. Nr.	Regierungsbezirk Gebäudeart Bauherr	Errichtung neuer Wohngebäude					Veranschlagte Kosten der Bauwerke 1 000 €
		Gebäude	Rauminhalt	Nutzfläche	Wohnungen		
					insgesamt	Wohnfläche	
		Anzahl	1 000 m ³	100 m ²	Anzahl	100 m ²	
Oberbayern							
1	Wohngebäude mit 1 Wohnung	329	328	199	329	531	136 890
2	Wohngebäude mit 2 Wohnungen	53	73	43	106	123	29 342
3	Wohngebäude mit 3 oder mehr Wohnungen	14	46	11	89	85	18 491
4	Wohnheime	-	-	-	-	-	-
5	Wohngebäude zusammen	396	447	252	524	739	184 723
6	darunter erbaut durch private Haushalte	328	369	237	408	601	152 462
Niederbayern							
7	Wohngebäude mit 1 Wohnung	126	124	70	126	207	44 488
8	Wohngebäude mit 2 Wohnungen	22	27	11	44	48	9 896
9	Wohngebäude mit 3 oder mehr Wohnungen	7	28	15	56	43	10 494
10	Wohnheime	-	-	-	-	-	-
11	Wohngebäude zusammen	155	178	96	226	298	64 878
12	darunter erbaut durch private Haushalte	143	151	82	180	256	54 881
Oberpfalz							
13	Wohngebäude mit 1 Wohnung	133	126	71	133	214	47 711
14	Wohngebäude mit 2 Wohnungen	17	20	14	34	35	7 128
15	Wohngebäude mit 3 oder mehr Wohnungen	6	14	9	34	26	5 391
16	Wohnheime	-	-	-	-	-	-
17	Wohngebäude zusammen	156	160	95	201	274	60 230
18	darunter erbaut durch private Haushalte	141	147	86	184	251	55 696
Oberfranken							
19	Wohngebäude mit 1 Wohnung	80	65	24	80	126	25 825
20	Wohngebäude mit 2 Wohnungen	7	9	5	14	16	3 728
21	Wohngebäude mit 3 oder mehr Wohnungen	-	-	-	-	-	-
22	Wohnheime	-	-	-	-	-	-
23	Wohngebäude zusammen	87	74	29	94	142	29 553
24	darunter erbaut durch private Haushalte	87	74	29	94	142	29 553
Mittelfranken							
25	Wohngebäude mit 1 Wohnung	71	63	32	71	115	26 768
26	Wohngebäude mit 2 Wohnungen	7	9	5	14	16	3 243
27	Wohngebäude mit 3 oder mehr Wohnungen	1	3	2	3	4	1 209
28	Wohnheime	-	-	-	-	-	-
29	Wohngebäude zusammen	79	75	39	88	135	31 220
30	darunter erbaut durch private Haushalte	76	71	37	85	128	29 786
Unterfranken							
31	Wohngebäude mit 1 Wohnung	93	80	39	93	149	33 124
32	Wohngebäude mit 2 Wohnungen	9	11	6	18	19	4 437
33	Wohngebäude mit 3 oder mehr Wohnungen	4	9	1	19	18	3 662
34	Wohnheime	-	-	-	-	-	-
35	Wohngebäude zusammen	106	99	45	130	187	41 223
36	darunter erbaut durch private Haushalte	103	95	44	120	177	39 338
Schwaben							
37	Wohngebäude mit 1 Wohnung	131	133	79	131	221	52 892
38	Wohngebäude mit 2 Wohnungen	27	32	15	54	53	12 459
39	Wohngebäude mit 3 oder mehr Wohnungen	9	30	20	77	59	13 384
40	Wohnheime	-	-	-	-	-	-
41	Wohngebäude zusammen	167	194	114	262	332	78 735
42	darunter erbaut durch private Haushalte	157	168	95	201	282	66 422
Bayern							
43	Wohngebäude mit 1 Wohnung	963	919	515	963	1 562	367 698
44	Wohngebäude mit 2 Wohnungen	142	180	98	284	311	70 233
45	Wohngebäude mit 3 oder mehr Wohnungen	41	129	57	278	235	52 631
46	Wohnheime	-	-	-	-	-	-
47	Wohngebäude insgesamt	1 146	1 228	670	1 525	2 108	490 562
48	darunter erbaut durch private Haushalte	1 035	1 075	610	1 272	1 837	428 138

¹⁾ Genehmigungsfreistellung nach Artikel 58 bzw. bauaufsichtliche Zustimmung nach Artikel 73 der Bayerischen Bauordnung (BayBO).

8. Baugenehmigungen für neue Wohn- und Nichtwohngebäude in Bayern im März 2021 nach Gebäudearten, Regierungsbezirken und der vorwiegenden Art der Beheizung

Lfd. Nr.	Gebäudeart Regierungsbezirk	Insgesamt	darunter ausgestattet mit					Ohne Heizung
			Fern-	Block-	Zentral-	Etagen-	Einzelraum-	
			heizung					
Wohnbau								
1	Wohngebäude insgesamt	3 719	282	39	3 388	3	2	5
2	darin Wohnungen	6 906	1 427	101	5 365	4	2	7
	davon							
3	Wohngebäude mit 1 Wohnung	2 858	197	32	2 622	2	2	3
4	Wohngebäude mit 2 Wohnungen	547	27	2	515	1	-	2
5	Wohngebäude mit 3 oder mehr Wohnungen	311	57	5	249	-	-	-
6	darin Wohnungen	2 785	1 134	65	1 586	-	-	-
7	Wohnheime	3	1	-	2	-	-	-
8	darin Wohnungen	169	42	-	127	-	-	-
Wohngebäude nach Regierungsbezirken								
9	Oberbayern	1 069	141	14	910	2	1	1
10	Niederbayern	508	26	-	478	-	-	4
11	Oberpfalz	471	28	-	443	-	-	-
12	Oberfranken	303	2	-	300	-	1	-
13	Mittelfranken	399	35	19	345	-	-	-
14	Unterfranken	427	9	2	416	-	-	-
15	Schwaben	542	41	4	496	1	-	-
Nichtwohnbau								
16	Nichtwohngebäude insgesamt	753	49	5	185	-	24	490
17	darin Rauminhalt (1 000 m³)	4 451	572	94	1 521	-	47	2 217
	davon							
18	Anstaltsgebäude	8	5	1	2	-	-	-
19	darin Rauminhalt (1 000 m³)	201	72	56	73	-	-	-
20	Büro- und Verwaltungsgebäude	28	13	-	15	-	-	-
21	darin Rauminhalt (1 000 m³)	263	216	-	47	-	-	-
22	Landwirtschaftliche Betriebsgebäude	238	2	-	19	-	5	212
23	darin Rauminhalt (1 000 m³)	1 238	5	-	79	-	10	1 144
24	Nichtlandwirtschaftliche Betriebsgebäude	427	17	2	116	-	16	276
25	darin Rauminhalt (1 000 m³)	2 408	149	19	1 140	-	28	1 072
	darunter							
26	Fabrik- und Werkstattgebäude	82	7	1	51	-	3	20
27	darin Rauminhalt (1 000 m³)	757	81	18	559	-	9	91
28	Handels- und Lagergebäude	184	9	1	50	-	2	122
29	darin Rauminhalt (1 000 m³)	998	67	1	511	-	12	408
30	Hotels und Gaststätten	20	1	-	8	-	11	-
31	darin Rauminhalt (1 000 m³)	55	2	-	46	-	7	-
32	Sonstige Nichtwohngebäude	52	12	2	33	-	3	2
33	darin Rauminhalt (1 000 m³)	341	130	20	181	-	9	1
Nichtwohngebäude nach Regierungsbezirken								
34	Oberbayern	214	16	1	63	-	3	131
35	Niederbayern	148	3	3	24	-	3	115
36	Oberpfalz	93	9	-	22	-	1	61
37	Oberfranken	43	4	-	9	-	1	29
38	Mittelfranken	90	6	-	20	-	13	51
39	Unterfranken	66	4	-	16	-	-	46
40	Schwaben	99	7	1	31	-	3	57

9. Baugenehmigungen für neue Wohn- und Regierungsbezirken und der

Lfd. Nr.	Gebäudeart Regierungsbezirk	Insgesamt	davon nach der verwendeten			
			keine	Öl	Gas	Strom
Wohnbau						
1	Wohngebäude insgesamt	3 719	5	21	605	53
2	darin Wohnungen	6 906	7	32	1 201	67
	davon					
3	Wohngebäude mit 1 Wohnung	2 858	3	16	452	46
4	Wohngebäude mit 2 Wohnungen	547	2	4	74	2
5	Wohngebäude mit 3 oder mehr Wohnungen	311	-	1	78	5
6	darin Wohnungen	2 785	-	8	573	17
7	Wohnheime	3	-	-	1	-
8	darin Wohnungen	169	-	-	28	-
Wohngebäude nach Regierungsbezirken						
9	Oberbayern	1 069	1	6	188	14
10	Niederbayern	508	4	4	88	5
11	Oberpfalz	471	-	4	64	4
12	Oberfranken	303	-	1	27	4
13	Mittelfranken	399	-	3	70	8
14	Unterfranken	427	-	3	62	9
15	Schwaben	542	-	-	106	9
Nichtwohnbau						
16	Nichtwohngebäude insgesamt	753	490	11	63	20
17	darin Rauminhalt (1 000 m³)	4 451	2 217	22	930	32
	davon					
18	Anstaltsgebäude	8	-	-	2	-
19	darin Rauminhalt (1 000 m³)	201	-	-	121	-
20	Büro- und Verwaltungsgebäude	28	-	-	7	1
21	darin Rauminhalt (1 000 m³)	263	-	-	23	1
22	Landwirtschaftliche Betriebsgebäude	238	212	1	2	2
23	darin Rauminhalt (1 000 m³)	1 238	1 144	4	6	5
24	Nichtlandwirtschaftliche Betriebsgebäude	427	276	6	41	16
25	darin Rauminhalt (1 000 m³)	2 408	1 072	13	718	25
	darunter					
26	Fabrik- und Werkstattgebäude	82	20	3	15	2
27	darin Rauminhalt (1 000 m³)	757	91	8	344	4
28	Handels- und Lagergebäude	184	122	2	23	1
29	darin Rauminhalt (1 000 m³)	998	408	5	369	11
30	Hotels und Gaststätten	20	-	-	1	13
31	darin Rauminhalt (1 000 m³)	55	-	-	2	10
32	Sonstige Nichtwohngebäude	52	2	4	11	1
33	darin Rauminhalt (1 000 m³)	341	1	4	62	0
Nichtwohngebäude nach Regierungsbezirken						
34	Oberbayern	214	131	3	18	2
35	Niederbayern	148	115	2	9	1
36	Oberpfalz	93	61	2	7	-
37	Oberfranken	43	29	-	3	-
38	Mittelfranken	90	51	1	6	14
39	Unterfranken	66	46	1	5	1
40	Schwaben	99	57	2	15	2

**Nichtwohngebäude in Bayern im März 2021 nach Gebäudearten,
verwendeten primären Energie für Heizung**

primären Energie für Heizung								Lfd. Nr.
Fernwärme/ Fernkälte	Geothermie	Umweltthermie (Luft/Wasser)	Solarthermie	Holz	Biogas/ Biomethan	sonstige Biomasse	sonstige Energie	
Wohnbau								
282	170	2 219	23	314	3	20	4	1
1 427	363	3 060	31	665	3	46	4	2
197	120	1 788	19	198	3	12	4	3
27	36	325	3	70	-	4	-	4
57	13	106	1	46	-	4	-	5
1 134	72	622	6	327	-	26	-	6
1	1	-	-	-	-	-	-	7
42	99	-	-	-	-	-	-	8
Wohngebäude nach Regierungsbezirken								
141	50	562	4	96	-	7	-	9
26	16	295	4	61	-	3	2	10
28	15	300	-	54	-	2	-	11
2	12	232	3	15	2	4	1	12
35	16	239	1	26	1	-	-	13
9	18	310	2	13	-	1	-	14
41	43	281	9	49	-	3	1	15
Nichtwohnbau								
49	12	60	-	41	3	2	2	16
572	78	427	-	142	20	7	6	17
5	-	1	-	-	-	-	-	18
72	-	8	-	-	-	-	-	19
13	2	3	-	2	-	-	-	20
216	12	6	-	5	-	-	-	21
2	1	1	-	12	3	-	2	22
5	4	1	-	43	20	-	6	23
17	5	42	-	23	-	1	-	24
149	44	305	-	77	-	5	-	25
7	1	18	-	15	-	1	-	26
81	1	169	-	55	-	5	-	27
9	3	16	-	8	-	-	-	28
67	31	85	-	22	-	-	-	29
1	-	5	-	-	-	-	-	30
2	-	42	-	-	-	-	-	31
12	4	13	-	4	-	1	-	32
130	18	106	-	17	-	3	-	33
Nichtwohngebäude nach Regierungsbezirken								
16	4	19	-	16	3	1	1	34
3	-	6	-	12	-	-	-	35
9	2	9	-	3	-	-	-	36
4	-	6	-	-	-	-	1	37
6	-	8	-	4	-	-	-	38
4	2	6	-	1	-	-	-	39
7	4	6	-	5	-	1	-	40

10. Baugenehmigungen für neue Wohn- und Regierungsbezirken und der

Lfd. Nr.	Gebäudeart Regierungsbezirk	Insgesamt	davon nach der verwendeten			
			keine	Öl	Gas	Strom
Wohnbau						
1	Wohngebäude insgesamt	3 719	1 837	-	34	419
2	darin Wohnungen	6 906	3 905	-	189	563
	davon					
3	Wohngebäude mit 1 Wohnung	2 858	1 414	-	22	346
4	Wohngebäude mit 2 Wohnungen	547	239	-	1	53
5	Wohngebäude mit 3 oder mehr Wohnungen	311	182	-	10	20
6	darin Wohnungen	2 785	1 943	-	66	111
7	Wohnheime	3	2	-	1	-
8	darin Wohnungen	169	70	-	99	-
Wohngebäude nach Regierungsbezirken						
9	Oberbayern	1 069	549	-	17	97
10	Niederbayern	508	230	-	5	29
11	Oberpfalz	471	227	-	1	36
12	Oberfranken	303	158	-	-	53
13	Mittelfranken	399	197	-	1	78
14	Unterfranken	427	221	-	2	58
15	Schwaben	542	255	-	8	68
Nichtwohnbau						
16	Nichtwohngebäude insgesamt	753	679	-	7	18
17	darin Rauminhalt (1 000 m³)	4 451	4 008	-	91	133
	davon					
18	Anstaltsgebäude	8	7	-	1	-
19	darin Rauminhalt (1 000 m³)	201	193	-	8	-
20	Büro- und Verwaltungsgebäude	28	21	-	-	1
21	darin Rauminhalt (1 000 m³)	263	245	-	-	1
22	Landwirtschaftliche Betriebsgebäude	238	230	-	-	-
23	darin Rauminhalt (1 000 m³)	1 238	1 199	-	-	-
24	Nichtlandwirtschaftliche Betriebsgebäude	427	382	-	6	11
25	darin Rauminhalt (1 000 m³)	2 408	2 078	-	83	107
	darunter					
26	Fabrik- und Werkstattgebäude	82	62	-	3	4
27	darin Rauminhalt (1 000 m³)	757	557	-	55	55
28	Handels- und Lagergebäude	184	168	-	2	4
29	darin Rauminhalt (1 000 m³)	998	904	-	15	35
30	Hotels und Gaststätten	20	15	-	1	1
31	darin Rauminhalt (1 000 m³)	55	37	-	13	2
32	Sonstige Nichtwohngebäude	52	39	-	-	6
33	darin Rauminhalt (1 000 m³)	341	293	-	-	25
Nichtwohngebäude nach Regierungsbezirken						
34	Oberbayern	214	189	-	3	7
35	Niederbayern	148	139	-	-	-
36	Oberpfalz	93	84	-	-	3
37	Oberfranken	43	41	-	-	1
38	Mittelfranken	90	85	-	1	3
39	Unterfranken	66	60	-	2	2
40	Schwaben	99	81	-	1	2

**Nichtwohngebäude in Bayern im März 2021 nach Gebäudearten,
verwendeten sekundären Energie für Heizung**

sekundären Energie für Heizung								Lfd. Nr.
Fernwärme/ Fernkälte	Geothermie	Umweltthermie (Luft/Wasser)	Solarthermie	Holz	Biogas/ Biomethan	sonstige Biomasse	sonstige Energie	
Wohnbau								
1	1	15	365	1 046	1	-	-	1
2	2	50	722	1 472	1	-	-	2
-	-	7	253	815	1	-	-	3
1	1	4	61	187	-	-	-	4
-	-	4	51	44	-	-	-	5
-	-	35	347	283	-	-	-	6
-	-	-	-	-	-	-	-	7
-	-	-	-	-	-	-	-	8
Wohngebäude nach Regierungsbezirken								
-	1	1	139	265	-	-	-	9
-	-	5	44	195	-	-	-	10
1	-	-	30	176	-	-	-	11
-	-	-	19	73	-	-	-	12
-	-	-	26	97	-	-	-	13
-	-	-	41	104	1	-	-	14
-	-	9	66	136	-	-	-	15
Nichtwohnbau								
-	-	2	21	26	-	-	-	16
-	-	20	97	103	-	-	-	17
-	-	-	-	-	-	-	-	18
-	-	-	-	-	-	-	-	19
-	-	-	5	1	-	-	-	20
-	-	-	15	2	-	-	-	21
-	-	-	3	5	-	-	-	22
-	-	-	16	23	-	-	-	23
-	-	2	10	16	-	-	-	24
-	-	20	57	63	-	-	-	25
-	-	1	4	8	-	-	-	26
-	-	6	41	42	-	-	-	27
-	-	1	3	6	-	-	-	28
-	-	13	13	19	-	-	-	29
-	-	-	1	2	-	-	-	30
-	-	-	1	3	-	-	-	31
-	-	-	3	4	-	-	-	32
-	-	-	10	14	-	-	-	33
Nichtwohngebäude nach Regierungsbezirken								
-	-	-	8	7	-	-	-	34
-	-	-	2	7	-	-	-	35
-	-	1	3	2	-	-	-	36
-	-	-	-	1	-	-	-	37
-	-	-	-	1	-	-	-	38
-	-	-	-	2	-	-	-	39
-	-	1	8	6	-	-	-	40

**11. Baugenehmigungen für neue Wohn- und Nichtwohngebäude in Bayern im März 2021
nach Gebäudearten und dem überwiegend verwendeten Baustoff**

Lfd. Nr.	Gebäudeart	Ins-gesamt	davon nach dem überwiegend verwendeten Baustoff							
			Stahl	Stahl-beton	Ziegel	Kalksand-stein	Poren-beton	Leicht-beton/Bims	Holz	sonstiger Baustoff
Wohnbau										
Wohngebäude insgesamt										
1	Gebäude (Anzahl)	3 719	-	260	2 135	73	209	25	1 001	16
2	Rauminhalt (1 000 m³)	4 660	-	634	2 671	139	212	21	969	14
3	Veranschlagte Kosten (1 000 €)	1 906 923	-	298 516	1 049 647	59 188	81 389	9 914	401 411	6 858
davon										
Wohngebäude mit 1 Wohnung										
4	Gebäude (Anzahl)	2 858	-	155	1 627	47	171	23	821	14
5	Rauminhalt (1 000 m³)	2 788	-	148	1 690	45	155	17	721	12
6	Veranschlagte Kosten (1 000 €)	1 105 835	-	60 436	656 069	19 587	58 416	7 694	298 041	5 592
Wohngebäude mit 2 Wohnungen										
7	Gebäude (Anzahl)	547	-	39	317	7	29	1	152	2
8	Rauminhalt (1 000 m³)	714	-	57	424	8	36	1	184	3
9	Veranschlagte Kosten (1 000 €)	275 278	-	22 794	158 457	3 214	13 422	380	75 745	1 266
Wohngebäude mit 3 oder mehr Wohnungen										
10	Gebäude (Anzahl)	311	-	65	191	19	9	1	26	-
11	Rauminhalt (1 000 m³)	1 135	-	419	557	85	21	2	51	-
12	Veranschlagte Kosten (1 000 €)	514 800	-	211 375	235 121	36 387	9 551	1 840	20 526	-
Wohnheime										
13	Gebäude (Anzahl)	3	-	1	-	-	-	-	2	-
14	Rauminhalt (1 000 m³)	22	-	9	-	-	-	-	13	-
15	Veranschlagte Kosten (1 000 €)	11 010	-	3 911	-	-	-	-	7 099	-
Nichtwohnbau										
Nichtwohngebäude insgesamt										
16	Gebäude (Anzahl)	753	108	264	142	13	7	5	212	2
17	Rauminhalt (1 000 m³)	4 451	1 264	2 088	388	74	34	16	574	13
18	Veranschlagte Kosten (1 000 €)	902 402	78 608	613 601	104 674	31 481	5 734	1 739	65 915	650
davon										
Anstaltsgebäude										
19	Gebäude (Anzahl)	8	-	5	1	2	-	-	-	-
20	Rauminhalt (1 000 m³)	201	-	180	8	13	-	-	-	-
21	Veranschlagte Kosten (1 000 €)	144 890	-	128 025	4 657	12 208	-	-	-	-
Büro- und Verwaltungsgebäude										
22	Gebäude (Anzahl)	28	1	14	11	-	-	-	2	-
23	Rauminhalt (1 000 m³)	263	6	210	31	-	-	-	15	-
24	Veranschlagte Kosten (1 000 €)	153 247	1 021	137 055	10 233	-	-	-	4 938	-
Landwirtschaftliche Betriebsgebäude										
25	Gebäude (Anzahl)	238	44	63	32	-	1	-	98	-
26	Rauminhalt (1 000 m³)	1 238	671	189	75	-	2	-	302	-
27	Veranschlagte Kosten (1 000 €)	68 985	24 285	13 963	9 482	-	210	-	21 045	-
Nichtlandwirtschaftliche Betriebsgebäude										
28	Gebäude (Anzahl)	427	63	156	85	8	6	4	104	1
29	Rauminhalt (1 000 m³)	2 408	587	1 246	221	50	32	15	252	5
30	Veranschlagte Kosten (1 000 €)	362 592	53 302	198 630	52 178	12 446	5 524	1 449	38 613	450
darunter										
Fabrik- und Werkstattgebäude										
31	Gebäude (Anzahl)	82	17	36	11	2	3	1	11	1
32	Rauminhalt (1 000 m³)	757	93	465	31	41	19	8	95	5
33	Veranschlagte Kosten (1 000 €)	111 478	11 366	62 440	9 761	9 518	3 369	995	13 579	450
Handels- und Lagergebäude										
34	Gebäude (Anzahl)	184	38	55	28	1	1	2	59	-
35	Rauminhalt (1 000 m³)	998	151	562	129	0	11	6	139	-
36	Veranschlagte Kosten (1 000 €)	120 353	14 482	61 141	22 103	23	1 500	391	20 713	-
Hotels und Gaststätten										
37	Gebäude (Anzahl)	20	-	3	3	2	1	-	11	-
38	Rauminhalt (1 000 m³)	55	-	15	28	3	2	-	7	-
39	Veranschlagte Kosten (1 000 €)	21 051	-	3 237	12 751	1 331	553	-	3 179	-
Sonstige Nichtwohngebäude										
40	Gebäude (Anzahl)	52	-	26	13	3	-	1	8	1
41	Rauminhalt (1 000 m³)	341	-	262	53	11	-	1	5	8
42	Veranschlagte Kosten (1 000 €)	172 688	-	135 928	28 124	6 827	-	290	1 319	200

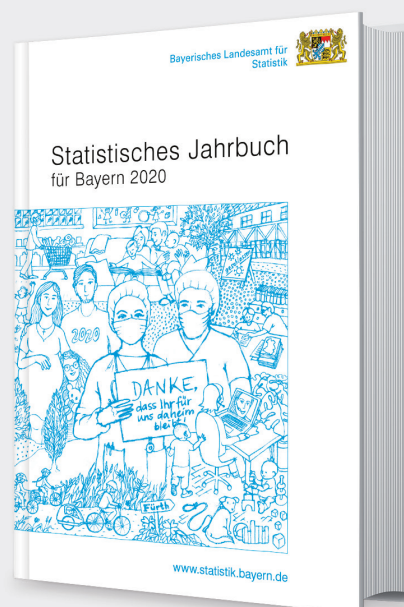
Aktuelle
Veröffentlichungen
unter
q.bayern.de/produkte



Statistisches Jahrbuch für Bayern 2020

Das Statistische Jahrbuch für Bayern ist das Standardwerk der amtlichen Statistik in Bayern seit 1894. Umfassend und informativ bietet es jährlich die aktuellsten Statistikdaten über Land, Leben, Leute, Politik, Wissenschaft und Wirtschaft in Bayern an.

Auf über 600 Seiten enthält es die wichtigsten Ergebnisse aller amtlichen Statistiken – in Form von Tabellen, Graphiken oder Karten – zum Teil mit langjährigen Vergleichsdaten und Zeitreihen. Ebenso werden ausgewählte wichtige Strukturdaten für Regierungsbezirke, kreisfreie Städte und Landkreise sowie Regionen Bayerns, aber auch für alle Bundesländer und die EU-Mitgliedstaaten dargestellt. Daten aus Statistiken anderer Dienststellen und Organisationen vervollständigen das Angebot.



Preise

Buch 39,00 € | DVD (PDF) 12,00 € | Buch+DVD 46,00 € | Datei (PDF) 12,00 €



Bayern Daten 2020

Die Bayern Daten sind ein kleiner Auszug aus dem Statistischen Jahrbuch. Auf ca. 30 Seiten sind die wichtigsten bayerischen Strukturdaten aus Wirtschaft, Gesellschaft und Politik in Tabellen und Grafiken dargestellt.

Preise

Heft 0,55 € | Datei kostenlos

Bayerisches Landesamt für Statistik – Vertrieb, Nürnberger Straße 95, 90762 Fürth
Telefon 0911 98208-6311 | Telefax 0911 98208-6638 | vertrieb@statistik.bayern.de